

# 千歳市役所エコアクション「プラン」の進捗状況について

## 1 市の事務事業における温室効果ガス及びエネルギー消費の削減

市は、地球温暖化対策や省エネルギーの取組として、市の事務事業に伴い排出される温室効果ガス及びエネルギー消費の削減を図る「千歳市役所エコアクションプラン」を平成24年1月に策定しました。令和年度には、新たに5年間の削減目標を下の表のとおり設定し、この目標の達成に向けて、「千歳市役所環境マネジメントシステム」(通称：エコアクション)に基づき取組を推進しています。

## 2 温室効果ガス排出量の削減（令和3年度～令和7年度の削減状況）

### (1) 温室効果ガス排出量削減計画

本計画では、基準年度(平成25年度)の温室効果ガス排出量 47,710t-CO<sub>2</sub>を、令和7年度までに 23.0%削減し、排出量を 36,737t-CO<sub>2</sub>とする計画としています。

表1 温室効果ガス排出量の削減計画

(単位:t-CO<sub>2</sub>)

種 別	基準年度 (平成25年度排出実績)	削減 目標率	削減目標	令和7年度 排出目標
施設のエネルギー消費	41,545	23.0%	10,973	30,572
廃棄物の焼却				
道路関連施設のエネルギー消費	3,474	基準値以内	基準値以内	3,474
下水の処理	1,348			1,348
家畜の飼養	768			768
廃棄物の埋立	223			223
自動車の使用	296			296
麻酔剤の使用	56			56
冷蔵庫の廃棄等	0			0
市の事務事業全体	47,710	23.0%	10,973	36,737

## (2) 温室効果ガス排出量の削減実績及び評価

市の事務事業全体の温室効果ガス排出量については、「令和7年度までに平成25年度比23.0%の削減」を目標としていますが、令和4年度の排出量実績は、41,538 t-CO<sub>2</sub>となり、平成25年度比で12.9%の削減となりました。

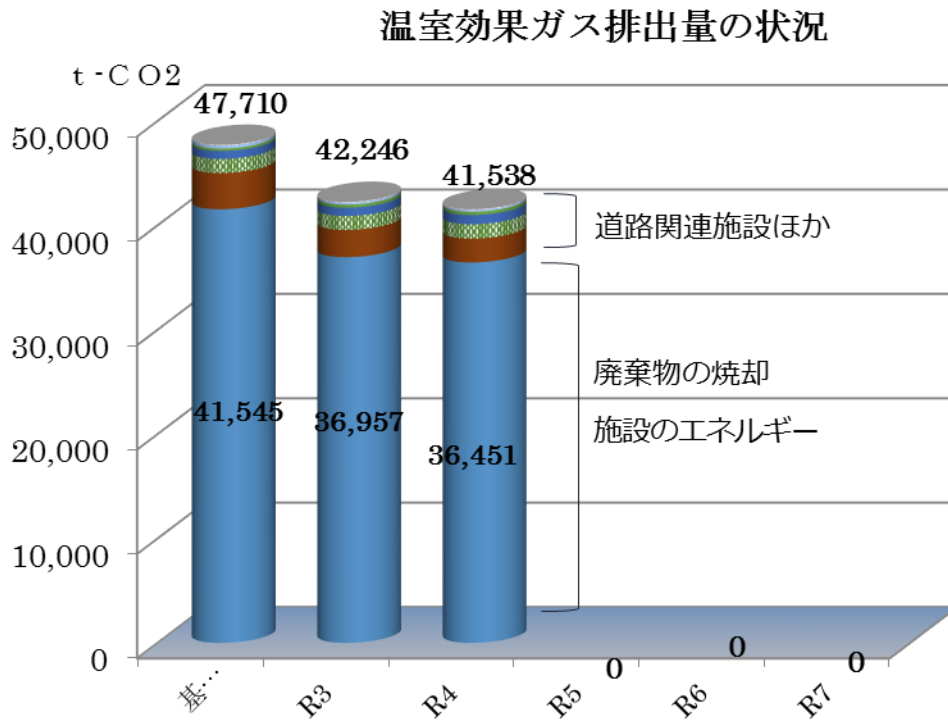
市が排出する温室効果ガスについては、「施設のエネルギー消費」、「廃棄物の焼却」からの発生が主なものとなっており、基準年度である平成25年度と比較して、第二庁舎などの新設や人口増・経済活動の拡大に伴う施設稼働が増加したほか、令和4年度においても、新型コロナウイルス感染症対策による施設の換気作業などにより消費エネルギーは増加傾向にあったなかで、職員一人ひとりが温室効果ガス排出量削減に向けた取組を推進し、環境に配慮した事務・事業を行ったことが大きな要因と考えられます。

表2 令和4年度の温室効果ガスの排出量削減実績 単位:(t-CO<sub>2</sub>)

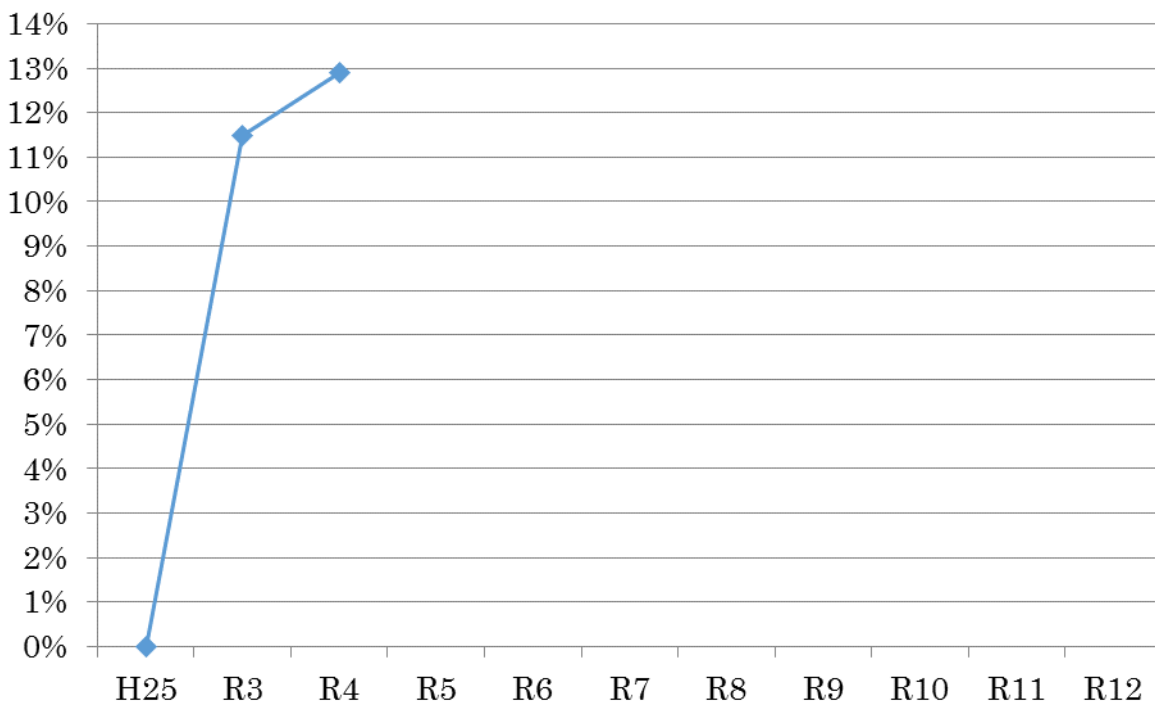
種別	基準年度 (H25年度) 排出量	令和4年度実績	
		排出量	削減率
施設のエネルギー消費	41,545	36,451	12.3%
廃棄物の焼却			
道路関連施設のエネルギー消費	3,474	2,282	34.3%
下水の処理	1,348	1,377	△2.2%
家畜の飼養	768	886	△15.4%
廃棄物の埋立	223	303	△35.9%
自動車の使用	296	185	37.5%
麻酔剤の使用	56	54	3.6%
冷蔵庫の廃棄等	0	0	0.0%
市の事務事業全体	47,710	41,538	12.9%

※ 基準値 (H25年度) 排出量の係数は、平成25年度CO<sub>2</sub>排出係数を使用

グラフ1 令和4年度の温室効果ガス排出量実績



グラフ2 令和4年度の温室効果ガス排出量削減率実績



### 3 エネルギー消費の削減（令和3年度～令和7年度の削減状況）

#### （1）エネルギー消費量の削減計画

本計画では、令和7年度までに市が管理する施設全体のエネルギー消費原単位を基準年度(令和元年度)比 6.0%削減し、ロードヒーティングなど道路関連施設と緊急車両の運行などの自動車使用については、職員の環境配慮行動の取組が難しいことから、毎年度の消費量を基準年度実績以内に抑制する計画としています。

表1-1 エネルギー消費の削減目標

種別	単位	基準年度 (令和元年度排出実績)	削減目標	令和7年度 目標
施設	エネルギー消費原単位 (令和元年度比)	100.0%	6.0%	94.0%
道路関連施設	エネルギー消費量	1,183.0kL	0.0kL	1,183.0kL
自動車の使用	(原油換算)	124.0kL	0.0kL	124.0kL

表1-2 年度別の削減目標率(令和元年度比)

種別	単位	令和3 年度	令和4 年度	令和5 年度	令和6 年度	令和7 年度
施設	エネルギー消費原単位	2.0%	3.0%	4.0%	5.0%	6.0%
道路関連施設	エネルギー消費量	0.0%	0.0%	0.0%	0.0%	0.0%
自動車の使用	(原油換算)	0.0%	0.0%	0.0%	0.0%	0.0%

#### （2）エネルギー消費量の削減実績及び評価

施設のエネルギー消費量については、全体でのエネルギー消費原単位を「令和7年度までに6.0%削減（令和元年度比）」とする目標を設定しています。

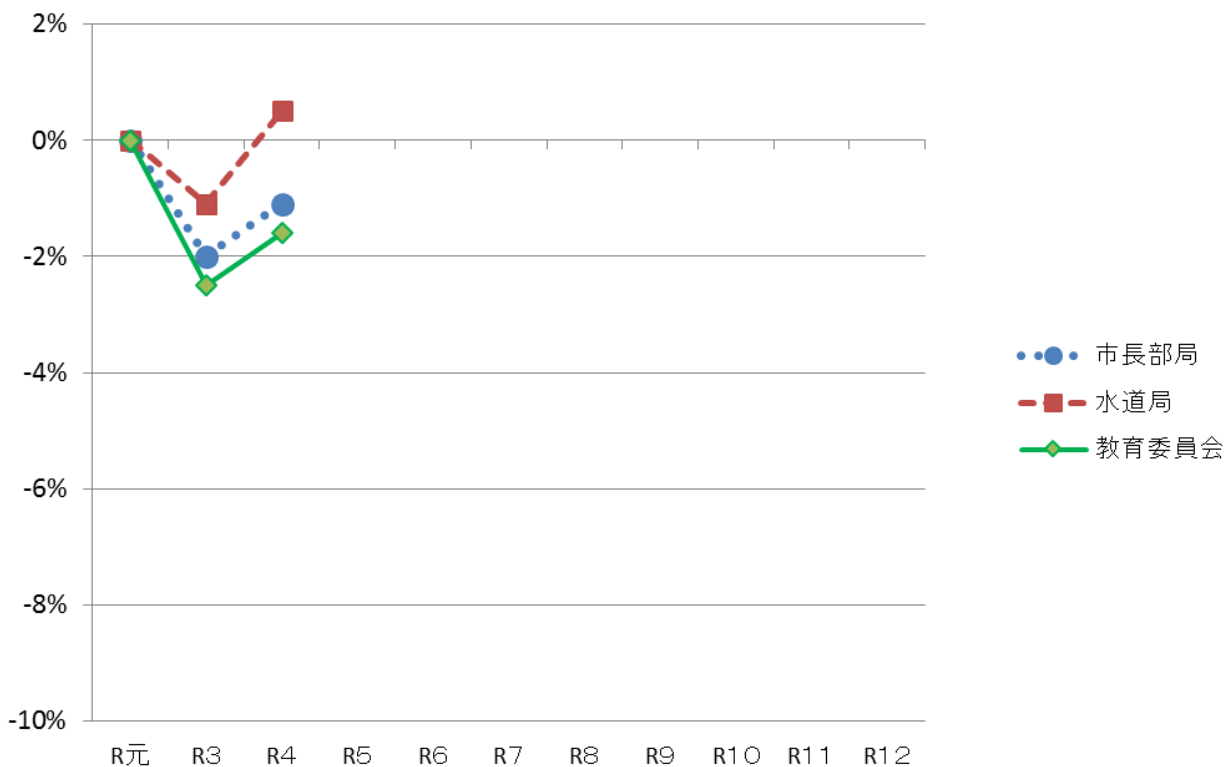
令和4年度の施設に係るエネルギー消費量は、市施設全体で△0.9%の増加となりました。主な要因としては、各施設及び教育委員会施設のうち、令和4年度は新型コロナウイルス感染対策による施設の換気作業などにより消費エネルギーは増加傾向にあり、エネルギー消費量の増加は避けられない状況と考えられます。

なお、道路関連施設及び自動車の使用におけるエネルギー消費量については、目標を達成しております。

表2 令和4年度のエネルギー消費量削減実績

種別	単位	基準年度 (元年度)	令和4年度実績		
			消費量	削減率	
施設	市長部局	エネルギー消費原 単位	100%	—	△1.1%
	水道局		100%	—	0.5%
	教育委員会		100%	—	△1.6%
	市施設全体		100%	—	△0.9%
道路関連施設	エネルギー消費量	1,183	1,031	12.8%	
自動車の使用	(原油換算：kl)	124	80	35.5%	

グラフ 令和4年度のエネルギー消費量削減率実績



令和4年度の重点施設エネルギー消費の削減状況（令和元年度比）

	施設	原単位	削減目標	削減実績	備考
市長部局等	本庁舎・第2庁舎	延床面積あたり	3.0%	△8.1%	△
	防災学習交流センター	〃	3.0%	△9.6%	△
	葬斎場	火葬件数あたり	3.0%	7.2%	◎
	環境センター	延床+処分場面積あたり	3.0%	3.2%	◎
	在宅福祉総合センター	延床面積あたり	3.0%	△26.9%	×
	祝梅在宅福祉センター	〃	3.0%	△2.6%	△
	子育て総合支援センター	〃	3.0%	△15.9%	△
	総合福祉センター	〃	3.0%	△11.0%	×
	グリーンベルト地下駐車場	〃	3.0%	△9.8%	×
	温水プール	利用者数あたり	3.0%	11.5%	◎
	開基記念総合武道館	延床面積あたり	3.0%	△7.1%	×
	スポーツセンター	〃	3.0%	△18.0%	×
	市民病院	〃	3.0%	0.4%	○
	消防総合庁舎	〃	3.0%	△0.4%	×
	公設地方卸売市場	入居事業者使用面積	3.0%	△37.4%	△
道の駅	使用面積あたり	3.0%	8.7%	◎	

	施 設	原 単 位	削減目標	削減実績	備 考
水道局	浄化センター	流入量あたり	3.0%	△3.9%	△
	スラッジセンター	圧送汚泥量あたり	3.0%	9.5%	◎
	浄水場	取水量あたり	3.0%	1.0%	○
教育委員会	千歳小学校	延床面積あたり	3.0%	7.5%	◎
	北進小中学校	〃	3.0%	△0.1%	△
	北栄小学校	〃	3.0%	18.1%	◎
	末広小学校	〃	3.0%	△27.1%	×
	緑小学校	〃	3.0%	5.5%	◎
	千歳第二小学校	〃	3.0%	△22.7%	×
	日の出小学校	〃	3.0%	14.8%	◎
	信濃小学校	〃	3.0%	27.8%	◎
	高台小学校	〃	3.0%	0.3%	○
	祝梅小学校	〃	3.0%	5.4%	◎
	桜木小学校	〃	3.0%	△26.5%	△
	向陽台小学校	〃	3.0%	△14.1%	×
	北陽小学校(24・26年度増築)	〃	3.0%	△22.8%	×
	泉沢小学校	〃	3.0%	56.5%	◎
	千歳中学校	〃	3.0%	9.2%	◎
	青葉中学校	〃	3.0%	△22.4%	×
	富丘中学校	〃	3.0%	△20.7%	×
	北斗中学校	〃	3.0%	△23.0%	△
	向陽台中学校	〃	3.0%	17.4%	◎
	勇舞中学校	〃	3.0%	△65.8%	×
学校給食センター	〃	3.0%	△5.6%	△	
市立図書館	〃	3.0%	39.1%	◎	
市民文化センター	〃	3.0%	60.2%	◎	
市民ギャラリー	〃	3.0%	68.8%	◎	

- ※ 備考欄の◎は、削減目標（3.0%削減）を達成した施設
- ※ 備考欄の○は、削減されているが目標（3.0%削減）に達していない施設
- ※ 備考欄の△は、昨年度実績より改善された施設
- ※ 備考欄の×は、昨年度実績より増加している施設

令和4年度のその他有人管理施設エネルギー消費の削減状況（令和元年度比）

	施設	原単位	削減目標	削減実績	備考
市長部局等	向陽台支所	延床面積あたり	3.0%	3.4%	◎
	農民研修センター	〃	3.0%	13.0%	◎
	支笏湖市民センター	〃	3.0%	△7.2%	×
	北コミュニティセンター	〃	3.0%	5.3%	◎
	中心街コミュニティセンター				
	北新コミュニティセンター				
	鉄東コミュニティセンター				
	中央コミュニティセンター				
	富丘コミュニティセンター				
	北信濃コミュニティセンター				
	北桜コミュニティセンター				
	祝梅コミュニティセンター				
	泉沢向陽台コミュニティセンター				
	東雲会館				
	未広会館				
	労働会館				
	花園コミュニティセンター				
	蘭越生活館	〃	3.0%	△8.5%	△
	中央保育所	開設時間あたり	3.0%	4.7%	◎
	東千歳保育所				
	駒里保育所				
	認定こども園ひまわり				
	せいりゅう児童館				
	ひので児童館				
	いずみさわ児童館				
	しなの児童館				
	ほくおう児童館				
しゅくばい児童館					
ほくよう児童館					
美笛キャンプ場	開設・開所時間あたり	3.0%	△11.4%	×	
ポロピナイ休憩所					
支笏湖ヒメマスふ化場	稚魚放流数あたり	3.0%	△54.6%	△	
市営牧場	延床面積あたり	3.0%	7.3%	◎	
	敷地面積あたり	3.0%	15.9%	◎	



	施 設	原 単 位	削減目標	削減実績	備 考
市 長 部 局 等	南 21 号排水機場	運転時間あたり	3.0%	△49.0%	×
	南 18 号排水機場				
	長都排水機場				
	千歳アルカディアプラザ	延床面積あたり	3.0%	△9.6%	△
	向陽台水泳プール	"	3.0%	-	新型コロナの影響 により施設稼働 なし
	北斗水泳プール				
	駒里水泳プール				
	信濃水泳プール				
	青葉水泳プール				
	長都水泳プール				
	東水泳プール				
	日の出水泳プール				
	末広水泳プール				
	北栄水泳プール				
	北陽水泳プール				
	ふれあいセンター				
	青空公園スケート場				
	市民スキー場	開設時間あたり	3.0%	△3.7%	△
	車両センター	延床面積あたり	3.0%	△3.3%	×
	西庁舎	"	3.0%	0.9%	△
泉郷診療所	"	3.0%	9.7%	◎	
支笏湖診療所	"	3.0%	△4.6%	×	
消防署富丘出張所	"	3.0%	4.4%	◎	
消防署向陽台出張所	"	3.0%	△31.4%	×	
消防署支笏湖温泉出張所	"	3.0%	△18.2%	×	
消防署祝梅出張所	"	3.0%	△19.3%	×	
水	水道局庁舎	"	3.0%	12.0%	◎
教 育 委 員 会	駒里小中学校	"	3.0%	△3.1%	×
	支笏湖小学校			△8.7%	×
	東小学校			△10.1%	△
	東千歳中学校			30.8%	◎
	埋蔵文化財センター	延床面積×時間あたり	3.0%	76.3%	◎
	上長都文化財収蔵施設			54.3%	◎
	公民館長都分館	延床面積あたり	3.0%	44.4%	◎
	千歳公民館			40.7%	◎
	青少年会館			△10.1%	×

- ※ 備考欄の◎は、削減目標（3.0%削減）を達成した施設。※ 備考欄の○は、削減されているが目標（3.0%削減）に達していない施設。※ 備考欄の△は、昨年度実績より改善された施設。  
※ 備考欄の×は、昨年度実績より増加している施設。