

所得の申告をお忘れなく(3月15日(水)まで)

税務課
市民税係
☎(24)0158
FAX(49)2056
第2庁舎1階4

《市役所での受付》
・主な所得が「給与」「年金」などの方

《次の所得の申告は市役所では受付できません》
・譲渡所得 配当所得、退職所得、FXや仮想通貨取引などの雑所得

・「事業」、「不動産」などの所得(白色申告者で収支内訳書を作成済みの方は市役所で受付可能です。)

【とき】2月8日から3月15日までの平日8時45分～16時
※今年から受付時間の変更となりますのでご注意ください。
※お住まいの地区により受付日が異なります。

※来場者や市職員などに新型コロナウイルス感染者が確認されたときは、申告受付を一時中止または受付に制限を設けることがあります。申告受付体制に変更などがあつたときは、市ホームページなどでお知らせします。

《札幌南税務署での受付》
・確定申告全般
【とき】2月16日から3月15日までの平日と、2月19日(日)、2月26日(日)(9時～16時)

【とき】札幌南税務署3階
※入場には「入場整理券」が必要で、整理券の配布方法は、国税庁LINE公式アカウントでの事前発行または会場での当日配布のいずれかになります。電話による予約は受け付けていません。詳細は、国税庁ホームページで確認ください。

※駐車場が狭く、混み合うことが予想されます。公共交通機関をご利用ください。
(地下鉄東豊線「月寒中央駅」1番出口から徒歩7分)



全国瞬時警報システムの情報伝達訓練実施

危機管理課
防災・危機対策係
☎(24)0144
FAX(22)8852
本庁舎2階24

地震や武力攻撃などの発生時に、全国瞬時警報システム(J-ALERT)から送られてくる国の緊急情報を市民の皆さんにお伝えするため、防災行政無線を用いた全国一斉の緊急情報伝達訓練を実施します。

【とき】2月15日(水)11時ごろ
【放送内容】①チャイム音(ピンポンパンポン) ②「これは、アラートのテストです」(3回繰り返し) ③「こちらは、防災ちとせです」④チャイム音(ピンポンパンポン)



【点字版・音訳版(ユニコ)】
ハンドブックの点字版・音訳版は、3月1日より危機管理課と総合福祉センター内点字図書室にて配布します。希望される方は、ご連絡をお願いします。



《事前予約制》マイナナンバーカード申請サポート

市民環境部主幹 ☎(24)0127
個人番号カード担当 ☎(49)2055
第2庁舎1階1

顔写真の撮影を行うなど、マイナンバーカードの作成をお手伝いします。(無料、事前予約制)ご希望の方は、お問い合わせください。

【とき】2月25日(出)10時～16時
【ところ】ちとせモジュール1階センター広場

【持ち物】本人確認書類(次の中から2点)・運転免許証、障害者手帳、健康保険証、年金手帳、診察券など

※お持ちの方は、通知カード。※完成したマイナンバーカードは後日郵送します。手続の際に《本人確認書類》を持参されなかった方は、後日市役所での受け取りとなります。

軽自動車などの譲渡・廃車の手続きは3月中旬に

税務課
市民税係
☎(24)0158
FAX(49)2056
第2庁舎1階4

令和5年度の軽自動車税(種別割)は、令和5年4月1日現在、軽自動車などを所有し

ている方に課税されます。軽自動車などを取得、譲渡、廃車した方や住所変更の手続が済んでいない方は、3月中旬に手続を済ませてください。

車種	手続き先
原動機付自転車(125cc以下のバイク) 小型特殊自動車(トラクター、フォークリフトなど)	市・税務課 市民税係 ☎(24)0158
二輪小型自動車(126cc以上のバイク)	北海道運輸局 札幌運輸支局(札幌市東区北28条東1丁目) ☎050(5540)2001
四輪軽自動車	全国軽自動車協会連合会 札幌事務所(札幌市北区新川115条20丁目1-20) ☎011(768)3955

※手続の詳細は各手続き先にお問い合わせください。
※軽自動車税(種別割)は、月割課税制度がありません。4月2日以降に譲渡や廃車しても、令和5年度の軽自動車税(種別割)は全額納付することになります。

市営住宅の入居者を募集します

市営住宅課
住宅管理係
☎(24)0427
FAX(22)8853
本庁舎3階38

【募集住戸】左の表のとおり
【入居資格】▼市内に居住または勤務し、同居する家族がいる方(婚姻予定の方は入居日までに婚姻する方)▼単身者は60歳以上、身体障害者手帳1～4級、精神障害者保健福祉手帳AまたはBを保持している方、生活保護受給者、

A シルバーハウジング

タイプ	団地名	所在	築	エレベーター	建一階	家賃(円)	戸数
2LDK	北栄C	新富2	○	○	5-1	21,600～42,500	1

※60歳以上の方を対象に生活指導、相談、安否確認、緊急時の対応、関係機関との連絡などのサービスを行う生活援助員を配置した住宅です。家賃とは別に費用負担があります。また、固定電話回線の設置が必要です。

B 高齢者世帯向け住宅

タイプ	団地名	所在	築	エレベーター	建一階	家賃(円)	戸数
1LDK	北栄C	新富3	○	○	4-1	17,100～33,600	1
2LDK	北栄C	新富3	○	○	5-1	20,400～40,100	1

※対象は、60歳以上の方、および同居する家族全員が、配偶者(60歳未満可)、18歳未満の児童、身体障害者手帳(1～4級)・精神障害者保健福祉手帳(1～3級)・療育手帳のいずれかの交付を受けている方に該当する世帯です。

C 一般世帯向け住宅

タイプ	団地名	所在	築	エレベーター	建一階	家賃(円)	戸数
1LDK	北栄C	新富2	○	○	5-5	17,800～35,100	1
	うたり	花園7	○	○	10-7	17,000～33,400	1
2LDK	北栄B	新富3	○	-	4-4	18,800～37,000	1
	北栄B	新富3	○	-	4-2	18,800～37,000	1
	北栄C	新富3	○	○	5-3	20,400～40,100	1
	北栄C	新富2	○	○	5-4	21,500～42,100	1
	うたり	花園7	○	○	10-2	20,600～40,500 ※事故物件です	1
3DK	みどり	緑町2	○	○	5-4	22,300～43,800	1
	向陽台	若草4	○	-	平屋	11,400～22,400	1
3LDK	北栄B	新富3	○	-	4-2	20,300～39,800	1
	北栄B	新富3	○	-	4-2	20,000～39,300	1
	北栄B	新富2	○	-	4-4	21,100～41,500	1
	北栄C	新富2	○	○	5-5	26,400～51,900	1
	高台	高台3	○	○	5-4	22,300～43,800	1
うたり	花園7	○	○	10-6	24,400～47,900	1	

※2LDK・3DKは家族数2人、3LDKは3人以上の方に限ります。
※犬、猫などのペットの飼育はできません。

【抽選日】2月24日(金)10時～
総合福祉センター402号室
※家賃2か月分の敷金が必要。
※当選された方は、納税証明書、所得証明書、直近の家賃領収書などの提出が必要です。

【申込先】市営住宅窓口センター
☎0800(800)1945
(通話料無料) ☎(40)8400
幸町3丁目15 エレガンスビル1階

前納割引制度による割引額一覧表(令和4年度)

※保険料の改定により年間納付額・年間割引額は変更となる予定。

Table with 3 columns: 納付方法, 年間納付額, 年間割引額. Rows include monthly payment, seat replacement, and advance payment options.

国民年金の前納割引制度と免除制度のご案内
国民年金保険料は前納割引制度を利用することができます(左の表参照)。

市民課 年金係
電話(24)0267(24)2055
FAX(49)2055

制度

印またはクレジットカード
【申請先・詳細】新さっぽろ年金事務所 国民年金課
【対象】本人、配偶者、世帯主の令和3年中の所得が一定額(基準額)以下の方

統一地方選挙に関するお知らせ

選挙課管理係/本庁舎地階 B11 / 電話(24)0794 FAX(42)2727

- 投票日について
①北海道知事選挙・北海道議会議員選挙
【投票日】4/9(日)
【告示日】北海道知事選挙:3/23(木) 北海道議会議員選挙:3/31(金)
【期日前投票・不在者投票期間】北海道知事選挙:3/24~4/8 北海道議会議員選挙:4/1~8
②千歳市長選挙・千歳市議会議員補欠選挙
【投票日】4/23(日) 【告示日】4/16(日)
【期日前投票・不在者投票期間】4/17~22
●立候補予定者説明会を開催します
北海道議会議員選挙(千歳市選挙区)、千歳市長選挙および千歳市議会議員補欠選挙における立候補予定者などを対象に説明会を開催します。

注意



鳥インフルエンザの流行について

現在、鳥インフルエンザが全国的に流行しており、市内でも野鳥から高病原性鳥インフルエンザが確認されました。衰弱していたり、死亡した野鳥を発見した場合は、注意して対応してください。

留意事項

- ① 鳥インフルエンザウイルスは、感染した鳥との濃厚な接触などがあつた場合を除いて、人には感染しないと考えられています。日常生活において、鳥の排泄物などに触れたときは、手洗いとうがいをいただければ、過度に心配する必要はありません。
② 同じ場所でたくさん野鳥などが死亡しているときは、決して触らず、環境課にご連絡ください。

環境課 自然環境係 本庁舎1階15
電話(24)0597 FAX(22)8851

【対象】市内で次のいずれかの事業を営む事業者で、市税の滞納がない方

高齢者運転免許自主返納サポート
利用券指定事業者の募集
市民生活課
電話(24)0263(24)3743
FAX(27)3743

公募

人権擁護委員が、DV、セクハラ、ストーカー、差別やいじめ、インターネットでの誹謗中傷など、人権に関わる問題や相続問題の相談に応じます。

【対象】本人、配偶者、世帯主の令和3年中の所得が一定額(基準額)以下の方
【内容】納付を10年以内の後払い
【対象】50歳未満で本人と配偶者の令和3年中の所得が一定額(基準額)以下の方

市民生活課
電話(24)0551(24)3743
FAX(27)3743

相談

ちとせ出産・子育て応援事業

2月1日より開始

母子保健課 母子支援係 総合保健センター
電話(24)0133 FAX(24)8418



すべての妊婦や子育て家庭が、安心して出産・子育てができるよう、2つの支援を一体として継続的に実施します。

- 伴走型相談支援(ちとせ版ネウボラ)の充実
妊娠・出産・子育てについての相談支援体制を拡充。
■経済的支援の創設
妊娠・出産時の関連用品や育児サービス利用時などの経済的負担を軽減。

医療機関を受診し
出産予定日が
決まった妊婦の方

妊娠8か月頃の
妊婦の方
(個別にご案内)

生後0~4か月頃の
お子さんがある家庭

妊婦の方または
子育て家庭
(子どもが18歳まで)

母子手帳の
交付時面談

母子手帳を交付し、市の「妊娠期プラン」を見ながら、これからの予定や過ごし方、市内の情報やサービスなどを丁寧にお伝えします。
総合保健センター

NEW

妊娠8か月
面談

出産や赤ちゃんを迎えるための準備などを一緒に考え、安心して出産を迎えられるようサポートします。
各子育て支援センター
総合保健センターなど

こんにちは
赤ちゃん訪問

授乳方法や赤ちゃんのお世話、家族の過ごし方やこれからの健診・予防接種・育児サービスなどを幅広くサポートします。
赤ちゃんのご自宅
里帰り先のご自宅

ちとせ版
ネウボラ

妊娠中の過ごし方や出産準備、お子さんの離乳食や発達・発育・遊び方など、幅広く相談に応じます。
各子育て支援センター
総合保健センターなど

伴走型相談支援

切れ目のない4つの相談体制

NEW
出産応援
給付金

妊婦1回につき
5万円を給付
母子手帳交付時面談後に申請してください。(面談時にご案内します)

2回に分けて給付金を
受け取れます

妊婦届出後に流産・死産となった方も「出産応援給付金」の対象となりますのでご案内を送付させていただきます。ご了承ください。

NEW
子育て応援
給付金

お子さん1人につき
5万円を給付
こんにちは赤ちゃん訪問後に申請してください。(面談時にご案内します)

《給付金の対象者》

令和4年4月1日以降に妊娠届出を提出した方および出生した方
※事業開始(2/1)以前の対象となる方には、案内を郵送します。

【勤務内容】防災の森キャンプ場の管理、植栽などの維持
【応募資格】普通自動車運転免許を有し、パソコンの基本操作が可能な方
【募集人員(任期)】1人(令和5年5月1日~令和5年10月31日、再任用あり)
【勤務場所】千歳市防災学習交流施設防災の森(北信濃583-1)

防災学習交流施設「防災の森」の施設管理補助員募集
防災学習交流施設
電話(26)9991(26)9992
FAX(26)9992

職員募集

・路線バスやタクシーなどの運行
・国土交通大臣の許可を受けて行う患者などの輸送サービス
・特定の地域を対象として設置するバス運行協議会
【申込】市民生活課で配布する申込書(市指定用紙)、営業許可書などの写し、納税証明書を提出
【申込期間】2月10日~3月10日(年度途中の登録不可)
※受付は新規登録を希望される事業者のみです。すでに指定されている事業者は除きます。

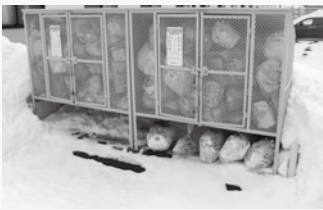
【活動内容】児童登校時の交通安全指導、交通安全運動啓発など
【応募資格】市内に居住し、普通自動車運転免許を有する方
【募集校區】末広小校區/1人
【活動時間】児童登校日の朝1時間、指定の啓発活動時間
【謝礼】時給1000円
※制服貸与。
【委嘱期間】令和5年4月1日~令和6年3月31日(更新あり)
【申込方法】履歴書(市指定用紙)および運転免許証の写しを提出
※申込書類は、市民生活課か市ホームページで入手可。
【申込期限】2月28日(火)

市民生活課
電話(24)0263(24)3743
FAX(27)3743



《大雪時》のごみ収集について

廃棄物対策課 廃棄物対策係
☎(23)2110 FAX(23)2492



この写真は、令和4年2月末の大雪警報の影響で一時的にごみ収集を中止したときの写真です。

市は、ごみ収集の中止などをお知らせするため、市ホームページや市公式LINEで情報発信しています。

次の二次元コードから簡単に登録できますので、市公式LINEの登録をお願いします。



また、地域の皆さんが協力して利用するごみステーションが雪で埋もれてしまった場合は、皆さん一人一人のお力が必要となりますので、ごみステーションの除雪にご理解・ご協力をお願いします。



リサイクル 地球の未来 守ろうよ

矢部 慎也 さんの作品

すてないで

えがおあふれる リサイクル

細川 桃花 さんの作品

消防団員（非常勤職員）募集
消防本部総務課 ☎(23)5312
消防団担当係 FAX(22)8850
消防本部2階

【職務内容】 各種災害時における活動、火災予防のPR、応急手当の普及活動など
【応募資格】 ①18歳以上40歳未満の健康な男性、②市内に居住している方／市街地に居住している方
【報酬】 年報酬3万6500円／出勤報酬（一回につき）一般出勤4000円、災害出勤8000円
※公務災害補償、退職報償、表彰制度、制服などの貸与あり。
【採用予定】 令和5年4月1日
【面接日程】 3月3日(金)18時
【申込方法】 2月24日(金)必着／消防団員申込書（市指定用紙、消防本部総務課か市ホームページから入手可）を郵送か持参
【申込先】 〒066-0042 東雲町4丁目1-7 千歳市消防本部 総務課 消防団担当係

市民病院の職員募集
市民病院事務局 ☎(24)3000
総務課総務係 FAX(24)3005
市民病院2階 内線8233

【採用予定】 ①②③④⑤⑥随時／令和5年4月1日
※②③④⑤⑥の身分は会計年度任用職員（非常勤の地方公務員）です。
※年2回の期末手当あり。
【試験方法】 ①性格適性検査・小論文・個別面接、②③④⑤面接、⑥書類選考・面接
【試験日程】 ①②③④⑤⑥随時
【会場】 市民病院
【申込】 ①②③④⑤⑥随時／申込書類を持参または簡易書留で郵送
【提出先】 〒066-8550 北光2丁目1-1 市立千歳市民病院 事務局 総務課 総務係

職種／採用予定人員	受験資格	月額給料(初任給) ※採用前の経験などに応じて加算あり
①看護師／若干名	▶昭和47年4月2日以降に生まれた方 ▶看護師免許および実務経験を有する方 ▶2交代もしくは3交代勤務が可能なおまたは手術室勤務が可能なお方(未経験可) ※入職時の配属先は、病棟または手術室を予定。	大学4卒者 213,200円 短大3卒者 204,900円 短大2卒者 197,000円

職種／採用予定人員	勤務時間	給料(月額)
②看護師／若干名	①8:30～17:00 内7時間勤務 ②8:30～13:00 内4時間勤務	①185,974円～195,458円 ②106,270円～111,690円
③夜間専従看護師／1人	①16:30～1:00(3交代制) ②0:30～9:00(3交代制) ③16:30～9:00(2交代制)	164,720円～173,120円 ※夜勤手当の支給あり。
④看護助手／若干名	6:00～21:00 内7時間勤務 シフト制 ※配属先により始業時間変更あり。	144,606円～166,103円 ※資格・経験不問。 (有資格の方は賃金加算あり)
⑤看護事務員／1人	9:00～17:00 内7時間勤務 ※高卒以上の学歴を有し、医療機関での事務(診療報酬請求事務を除く)の実務経験を5年以上有する方。	166,103円～177,845円
⑥医師事務作業補助者／1人	8:30～17:00 内7時間勤務 ※エクセル、ワードができる方。	131,961円～153,909円 ※資格・経験不問。 (有資格の方は賃金加算あり)

国保医療課 ☎(24)0279
国保料係 FAX(23)6700
【第2庁舎1階2】

2月は、国民健康保険料と後期高齢者医療保険料【第9期】の納付月です。

所得申告をお忘れなく！
国民健康保険の加入者は、保険料の算定などのため、所得申告が必要です。前年中に収入がなかった人も、「収入が0円である」という申告が必要ですが、ただし、次に該当する方は、申告の必要はありません。
①所得税の確定申告や市・道民税の申告をした方
②給与収入のみの方で、給与支払報告書が勤務先から市へ提出されている方
③公的年金収入のみの方で、公的年金支払報告書が年金支払者から市に提出されている方