

千歳市の給与・定員管理等について

1 総括

(1) 人件費の状況（普通会計決算）

区 分	住民基本台帳人口 (平成20年度末)	歳 出 額 A	実質収支	人 件 費 B	人件費率 B/A	(参考) 19年度の人件費率
20年度	人 92,393	千円 45,796,697	千円 355,304	千円 6,587,297	% 14.38	% 14.52

(2) 職員給与費の状況（普通会計決算）

区 分	職員数 A	給 与 費				一人当たり 給与費 B/A	(参考)類似団体平均 一人当たり給与費
		給 料	職員手当	期末・勤勉手当	計 B		
20年度	人 672	千円 2,707,648	千円 471,887	千円 1,097,287	千円 4,276,882	千円 6,364	千円 6,858

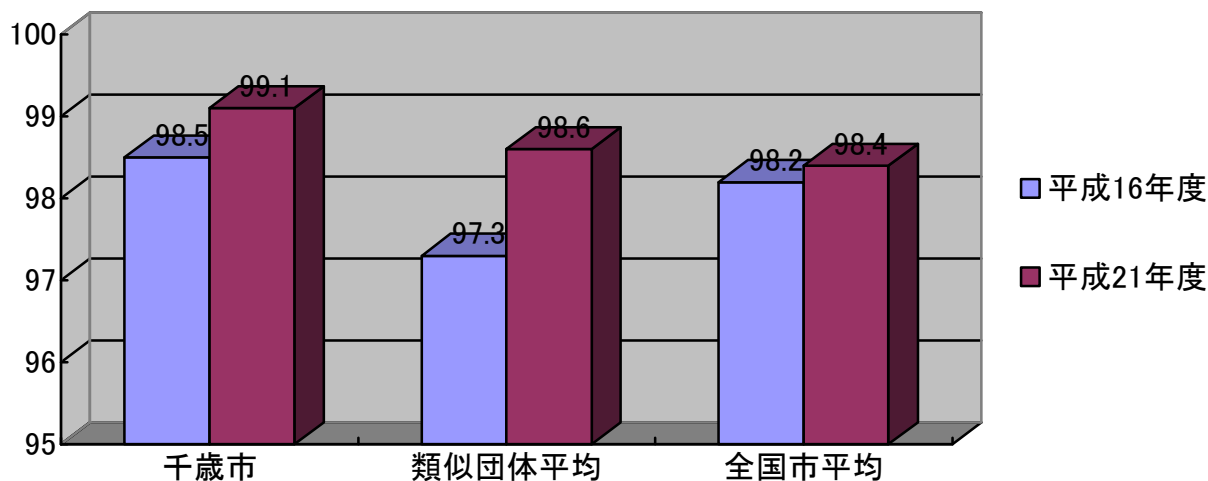
(注) 1 職員手当には退職手当を含まない。

2 職員数は、平成20年4月1日現在の人数である。

(3) 特記事項

平成16年度より管理職手当の15%減額を行っている。

(4) ラスパイレス指数の状況（各年4月1日現在）



(注) 1 ラスパイレス指数とは、国家公務員の給与水準を100とした場合の地方公務員の給与水準を示す指数である。

2 類似団体平均とは、人口規模、産業構造が類似している団体のラスパイレス指数を単純平均したものである。

2 職員の平均給与月額、初任給等の状況

(1) 職員の平均年齢、平均給料月額及び平均給与月額の状況(平成21年4月1日現在)

① 一般行政職

区 分	平均年齢	平均給料月額	平均給与月額	平均給与月額 (国ベース)
千歳市	44.0 歳	348,277 円	408,559 円	384,574 円
北海道	43.8 歳	343,005 円	427,547 円	384,790 円
国	41.5 歳	325,521 円	391,770 円	391,770 円
類似団体	44.0 歳	342,481 円	430,082 円	396,313 円

② 技能労務職

区 分	公 務 員					民 間			参 考 A / B
	平均年齢	職員数	平均給料月額	平均給与月額 (A)	平均給与月額 (国ベース)	対応する民間 の類似職種	平均年齢	平均給与月額 (B)	
千歳市	53.3歳	40人	361,990円	385,857円	380,535円	—	—	—	—
うち用務員	56.9歳	21人	376,900円	396,866円	392,195円	用務員	54.5歳	214,000円	1.76
うち自動車運転手	55.2歳	2人	372,800円	429,350円	391,600円	自家用自動車運転者	49.7歳	254,700円	1.45
北海道	48.8歳	465人	332,714円	388,002円	365,631円	—	—	—	—
国	49.2歳	4,492人	285,548円	322,737円	322,737円	—	—	—	—
類似団体	47.4歳	46人	329,625円	387,412円	368,656円	—	—	—	—

区 分	参 考		
	年収ベース(試算値)の比較		
	公務員 (C)	民間 (D)	C / D
千歳市	6,373,584円	—	—
うち用務員	6,576,092円	3,284,300円	1.96
うち自動車運転手	6,964,700円	3,386,400円	2.03

(注) 1 「平均給料月額」とは、平成21年4月1日現在における各職種ごとの職員の基本給の平均である。

2 「平均給与月額」とは、給料月額と毎月支払われる扶養手当、地域手当、住居手当、時間外勤務手当などのすべての諸手当の額を合計したものであり、地方公務員給与実態調査において明らかにされているものである。

また、「平均給与月額(国ベース)」は、国家公務員の平均給与月額には時間外勤務手当、特殊勤務手当等の手当が含まれていないことから、比較のため国家公務員と同じベースで再計算したものである。

(2) 職員の初任給の状況(平成21年4月1日現在)

区 分		千 歳 市	北 海 道	国
一般行政職	大学卒	172,200 円	159,285 円	172,200 円
	高校卒	140,100 円	129,592 円	140,100 円
技能労務職	高校卒	140,100 円	129,592 円	137,200 円
	中学卒	127,200 円	—	129,200 円
消 防 職	大学卒	172,200 円	—	—
	高校卒	140,100 円	—	—

(3) 職員の経験年数別・学歴別平均給料月額状況（平成21年4月1日現在）

区 分		経験年数10年	経験年数15年	経験年数20年
一般行政職	大学卒	276,366 円	313,630 円	355,366 円
	高校卒	該当者なし 円	280,450 円	該当者なし 円
技能労務職	高校卒	該当者なし 円	※ 円	該当者なし 円
	中学卒	該当者なし 円	該当者なし 円	該当者なし 円
消 防 職	大学卒	※ 円	該当者なし 円	335,900 円
	高校卒	該当者なし 円	※ 円	※ 円

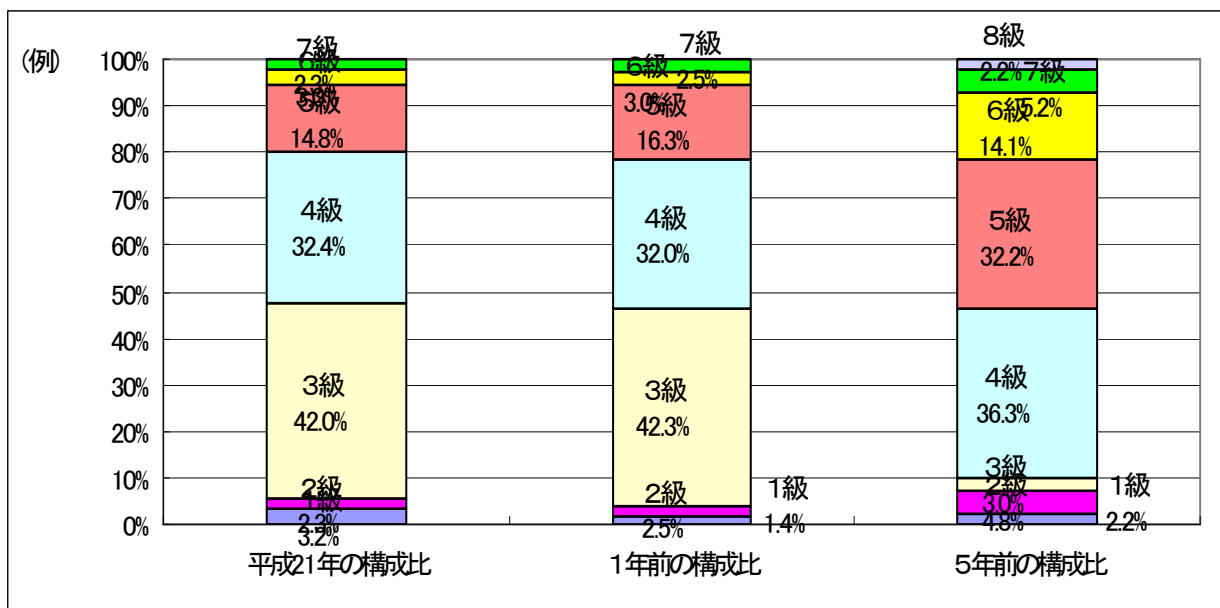
「※」は、該当者が1名であり、個人が特定されるおそれがあるため金額を記載しないもの

3 一般行政職の級別職員数等の状況

(1) 一般行政職の級別職員数の状況（平成21年4月1日現在）

区 分	標準的な職務内容	職員数 人	構成比 %
1 級	主事・技師	14	3.2
2 級	主事・技師・医療主事	10	2.3
3 級	主任・主事・技師・医療主事	184	42.0
4 級	係長・主査	142	32.4
5 級	課長・主幹	65	14.8
6 級	次長・室長	13	3.0
7 級	部長・局長・会計管理者	10	2.3

- (注) 1 千歳市の給与条例に基づく給料表の級区分による職員数である。
2 標準的な職務内容とは、それぞれの級に該当する代表的な職務である。



(注) 平成18年に8級制から7級制に変更している。（旧給料表の3級及び4級を統合）

(2) 昇給への勤務成績の反映状況

一律昇給：4号俸（7級の職員は3号俸、55歳を超える職員は2号俸）

4 職員の手当の状況

(1) 期末手当・勤勉手当

千 歳 市	北 海 道	国
1人当たり平均支給額(平成20年度) 1,664千円	1人当たり平均支給額(平成20年度) 1,788千円	—
(平成20年度支給割合) 期末手当 3.0月分 勤勉手当 1.5月分 (1.6)月分 (0.75)月分	(平成20年度支給割合) 期末手当 3.0月分 勤勉手当 1.45月分 (1.6)月分 (0.75)月分	(平成20年度支給割合) 期末手当 3.0月分 勤勉手当 1.5月分 (1.6)月分 (0.75)月分
職制上の段階、職務の級等による加算措置 役職段階別加算 5~15%	職制上の段階、職務の級等による加算措置 役職段階別加算 5~20% (H18・H19は凍結) 管理職加算 10~25%	職制上の段階、職務の級等による加算措置 役職段階別加算 5~20% 管理職加算 10~25%

(注) ()内は、再任用職員に係る支給割合である。

【参考】勤勉手当への勤務実績の反映状況(一般行政職)

平成19年12月支給分より、課長職において人事評価に基づく勤勉手当への勤務実績の反映を開始している。また、部次長職及び係長職以下についても同制度を導入するべく人事評価の試行を実施している。

(2) 退職手当(平成21年4月1日現在)

千歳市			国		
(支給率)	自己都合	勸奨・定年	(支給率)	自己都合	勸奨・定年
勤続20年	23.5月分	30.55月分	勤続20年	23.5月分	30.55月分
勤続25年	33.5月分	41.34月分	勤続25年	33.5月分	41.34月分
勤続35年	47.5月分	59.28月分	勤続35年	47.5月分	59.28月分
最高限度額	59.28月分	59.28月分	最高限度額	59.28月分	59.28月分
その他の加算措置 定年前早期退職特例措置 (2%~20%加算)			その他の加算措置 定年前早期退職特例措置 (2%~20%加算)		
1人当たり平均支給額 2,626千円 25,068千円					

(注) 退職手当の1人当たり平均支給額は、平成19年度に退職した職員に支給された平均額である。

(3) 地域手当

(平成21年4月1日現在)

支給実績(平成20年度決算)		816千円	
支給職員1人当たり平均支給年額(平成20年度決算)		271,803円	
支給対象地域	支給率	支給対象職員数	国の制度(支給率)
東京都特別区	18%	1人	17%
札幌市	3%	2人	3%

(平成22年度の制度完成時)

支給対象地域	支給率	国の制度(支給率)
東京都特別区	18%	18%
札幌市	3%	3%

(注) 国の制度では、平成22年度での完成を目指し、平成18年度から支給率を段階的に引き上げることとしている。

(4) 特殊勤務手当（平成 21 年 4 月 1 日現在）

支給実績（平成20年度決算）		1 8 6 , 0 4 6 千円
支給職員 1 人あたり平均支給年額（平成20年度決算）		7 2 6 , 7 3 9 円
職員全体に占める手当支給職員の割合（平成20年度）		2 8 . 1 %
手当の種類（手当数）		1 8
手当の名称	主な支給対象職員	左記職員に対する支給単価
死体捜索等従事手当	遭難救助、死体捜索又は行旅死病人の収容、護送に従事する職員	1 件 2,000円
災害救助等従事手当	災害、救助出動業務に従事する職員	1 回 300円
	救急出動業務に従事する職員	1 回 250円
国の機関等への派遣職員手当	国の機関、他の地方公共団体又は公共的団体に派遣（研修）する職員	市長が定める額
高所作業手当	地上又は水面上10メートル以上の足場の不安定な箇所において作業に従事する職員	日額 300円
医師手当（定額）	医療に従事する医師たる職員	月額 院長 100,000円 副院長 85,000円 診療部長 80,000円 医療参与 74,000円 診療科長 70,000円 室長 68,000円 主任医長 65,000円 医長 63,000円 医師 40,000円
医師手当（定率）	医療に従事する医師たる職員	月額 給料月額の 8 %
医師手当（分娩）	分娩に従事した医師たる職員	1 件 20,000円
医師手当（時間外手術）	正規の勤務時間外に勤務し手術を行った医師たる職員	手術料の 3 割
医師手当（緊急勤務）	正規の勤務時間外に勤務を行った医師たる職員	(休日) 5,000円＋外来診療1件500円 (平日) 深夜：30分 1,500円 深夜以外：30分 1,000円
医師手当（救急当番）	救急急病当番医及び外来診療休診日に人間ドック等を等を行う医師たる職員	(1次当番医及び人間ドック) 1 勤務 31,400円 半日勤務 15,700円 (2時当番医) 1 勤務 7,000円 半日勤務 3,500円 (平日の小児科救急急病当番医) 1 勤務 12,000円
医師手当（急患対応）	救急患者への対応及び指示を行う医師たる職員	(内科) 1 勤務 12,000円 救急当番医の場合 5,000円 半日勤務は、上記のそれぞれ半額とし、救急患者への診療を行う場合は 30分につき1,000円（深夜は1,500円）を加算

手当の名称	主な支給対象職員	左記職員に対する支給単価
医師手当（急患対応）	救急患者への対応及び指示を行う医師たる職員	(外科) 1 勤務 5,000円 半日勤務 2,500円 (小児科) 1 勤務 5,000円 半日勤務 2,500円
医師手当（人工透析）	休日に人工透析業務に従事した医師たる職員	1 勤務 40,000円
救急当番勤務手当	救急急病当番日に勤務する職員（医師たる職員、待機を命ぜられた職員及び2次当番日に勤務する職員を除く）	1 勤務 2,300円 半日勤務 1,150円
助産取扱手当	助産に従事する助産師たる職員	月額 10,000円
助産師、看護師、准看護師手当	深夜時間に看護に従事する助産師、看護師、准看護師たる職員	深夜勤務 全勤務 6,800円 4～7時間 3,300円 2～4時間 2,900円 ～2時間 2,000円
病院待機手当（医師）	病院長から勤務時間外に待機を命ぜられた医師たる職員	(待機時間が17:00～08:30) 平日 4,000円 休日 5,000円 (待機時間が08:30～17:00) 休日 5,000円 (待機時間が22:00～08:30) 3,300円
病院待機手当（医師以外）	病院長から勤務時間外に待機を命ぜられた医師を除く職員	(待機時間が17:00～08:30) 1,000円 (待機時間が21:00～08:30) 740円 (待機時間が16:30～01:00) (待機時間が00:30～09:00) 500円 (待機時間が21:30～08:30) 710円 (待機時間が00:30～17:00) 1,180円 (待機時間が08:30～12:30) 820円 (待機時間が08:30～17:00) 2,000円
調査研究手当	市立千歳市民病院に勤務する医師たる職員	予算の範囲内で市長が定める額

(5) 時間外勤務手当

支給実績（平成20年度決算）	262,735 千円
職員1人当たり平均支給年額(平成20年度決算)	421 千円
支給実績（平成19年度決算）	256,069 千円
職員1人当たり平均支給年額(平成19年度決算)	310 千円

(6) その他の手当（平成 21 年 4 月 1 日現在）

手 当 名	内容及び支給単価	国の制度との異同	国の制度と異なる内容	支給実績 (平成20年度決算)	支給職員 1 人当たり 平均支給年額 (平成20年度決算)
扶養手当	配偶者： 13,000円 子等： 6,500円 (16～22歳まで5,000円加算)	同 じ		114,198 千円	235,945 円
住居手当	(借家等) 家賃の額に応じて27,000を上限として支給 (持ち家) 新築・購入から5年までは5,500円 それ以降は4,000円	異なる	持ち家の手当について、国では新築等から5年に限り2,500円支給	93,676 千円	133,631 円
単身赴任手当	勤務地等に応じて68,000円を限度に支給	同 じ		- 千円	- 円
通勤手当	※通勤距離2km以上のものに限る (交通機関等利用) 運賃額55,000円を限度に全額支給 (交通用具) 通勤距離に応じて24,500円を限度に支給	同 じ		42,312 千円	62,131 円
管理職手当	部長職 64,500円 次長職 54,300円 課長職 43,000円 ※H16より上記の額から15%減額中	異なる		70,314 千円	465,652 円
特地勤務手当	生活の著しく不便な勤務箇所に勤務し、かつ不便な地域に居住する職員に対し、給料及び扶養手当の月額合計額に100分の4を乗じた額を支給	同 じ		- 千円	- 円
休日勤務手当	祝日又は年末年始の休日において勤務することを命ぜられた職員に、勤務1時間当たりの給与額に100分の135の割合を乗じた額を支給	同 じ		22,439 千円	260,909 円
夜間勤務手当	正規の勤務時間として午後10時から午前5時までの間に勤務する職員に、勤務1時間当たりの給与額に100分の25を乗じた額を支給	同 じ		28,091 千円	143,316 円
管理職特別勤務手当	管理職員が、緊急時に週休日又は祝日等に勤務した場合、その勤務1回につき、部長職8,000円、次長職6,000円、課長職4,000円（勤務した時間が6時間を超える場合は、その額に100分の150を乗じた額）を支給	同 じ		- 千円	- 円
宿日直手当	宿日直を命ぜられた職員に1回につき、 (日直) 医師 20,000円 病院職員 5,000円 その他の職員 4,200円 (半日直) 医師 10,000円 病院職員 2,500円 その他の職員 2,100円 (宿直) 医師 20,000円 病院職員 5,000円 その他の職員 4,200円	同 じ		10,940 千円	683,750 円

5 特別職の報酬等の状況（平成21年4月1日現在）

区 分		給料月額等	
給 料	市 区 町 村 長	855,000 円	(参考) 類似団体における最高/最低額 956,000 円 / 582,400 円
	副 市 町 村 長	693,500 円	815,000 円 / 579,600 円
	収 入 役	円	円 / 円
報 酬	議 長	460,000 円	698,000 円 / 400,000 円
	副 議 長	420,000 円	618,000 円 / 350,000 円
	議 員	385,000 円	570,000 円 / 320,000 円
期 手 当	市 区 町 村 長 副 市 町 村 長	(平成20年度支給割合) 4.45 月分	
	議 長 副 議 長 議 員	(平成20年度支給割合) 4.45 月分	
退 職 手	市 区 町 村 長	(算定方式) 給料月額×勤続年数×483/100×104/100	(1期の手当額) 17,179,344 円
	副 市 町 村 長	給料月額×勤続年数×305/100×104/100	8,799,128 円
	備 考	勤続年数に端数があるときは切り捨て	

- (注) 1 給料及び報酬の()内は、減額措置を行う前の金額である。
2 退職手当の「1期の手当額」は、4月1日現在の給料月額及び支給率に基づき、1期(4年=48月)勤めた場合における退職手当の見込額である。

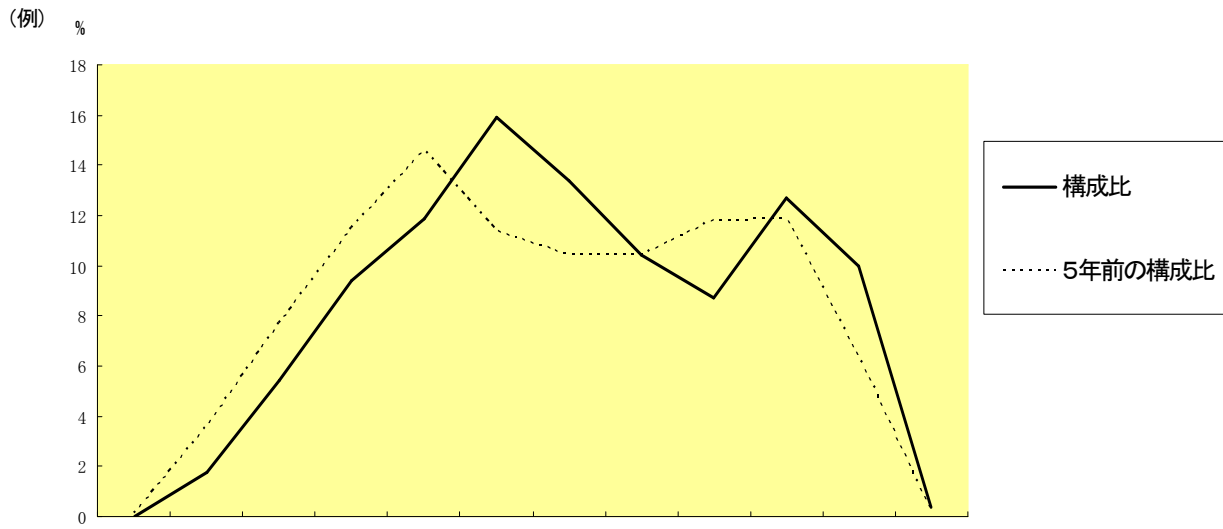
6 職員数の状況

(1) 部門別職員数の状況と主な増減理由

(各年4月1日現在)

部 門	区 分		職 員 数		対 前 年 増 減 数	主 な 増 減 理 由
			平成20年	平成21年		
普 通 会 計 部 門	一 般 行 政 部 門	議 会	9	9	0	開発指導部門欠員補充など 税務部門体制の見直しなど 児童療育部門欠員補充など 救急医療調整部門の体制強化 労政部門体制の見直し 商業振興部門の充実 道路建設部門の見直しなど
		総 務	134	137	3	
		税 務	30	28	-2	
		民 生	116	118	2	
		衛 生	54	55	1	
		労 働	3	2	-1	
		農 林 水 産	21	21	0	
		商 工	19	20	1	
	土 木	79	77	-2		
		計	465	467	2	<参考> 人口1万人当たり職員数 50.36人 (類似団体の人口1万人当たりの職員数 人)
	教育部門	83	76	-7	小学校校務の業務委託など	
	消防部門	130	130	0		
	小 計	678	673	-5	<参考> 人口1万人当たり職員数 72.57人 (類似団体の人口1万人当たりの職員数 人)	
公 営 会 企 業 部 門	病 院 水 道 下 水 道 其 他	病 院	243	249	6	医療体制の充実 水道部門体制の見直し 汚水処理業務委託 派遣期間終了
		水 道	28	26	-2	
		下 水 道	31	27	-4	
		其 他	23	22	-1	
	小 計	325	324	-1		
合 計		1,003 [1,062]	997 [1,062]	-6 [0]	<参考> 人口1万人当たり職員数 107.51人	

- (注) 1 職員数は一般職に属する職員数である。
2 []内は、条例定数の合計である。



(2) 年齢別職員構成の状況 (平成 21 年 4 月 1 日現在)

20歳未満	20歳～23歳	24歳～27歳	28歳～31歳	32歳～35歳	36歳～39歳	40歳～43歳	44歳～47歳	48歳～51歳	52歳～55歳	56歳～59歳	60歳以上
-------	---------	---------	---------	---------	---------	---------	---------	---------	---------	---------	-------

区分	20歳未満	20歳～23歳	24歳～27歳	28歳～31歳	32歳～35歳	36歳～39歳	40歳～43歳	44歳～47歳	48歳～51歳	52歳～55歳	56歳～59歳	60歳以上	計
職員数	1人	19人	64人	88人	109人	151人	152人	109人	87人	116人	99人	2人	997人

(3) 定員管理の数値目標及び進捗状況

① 平成 17 年 4 月 1 日～平成 22 年 4 月 1 日における定員管理の数値目標

平成17年 4月 1日 職員数	平成22年 4月 1日 職員数	純減数	純減率
1,056人	992人	△64人	△6.1%

(参考) 千歳市集中改革プランにおける定員管理の数値目標 (数・率)

計画期間		数値目標
始期	終期	
平成18年 4月 1日	平成22年 3月 31日	平成17年 4月 1日現在の総職員数のうち、特別職及び病院医療職を除く839名を対象として77名(9.1%)を純減目標としている(千歳市集中改革プランで公表)。

② 定員管理の数値目標の年次別進捗状況（実績）の概要

（各年4月1日現在）

部 門	区 分	17年	18年	19年	20年	21年	17年～22年 計	(参考) 数値目標
		計画始期	1年目	2年目	3年目	4年目		
一般行政	職員数	493	475	472	465	467	—	
	増 減		△ 18	△ 3	△ 7	2	(%)	
教 育	職員数	104	99	83	83	76	—	
	増 減		△ 5	△ 16	0	△ 7	(%)	
消 防	職員数	136	135	131	130	130	—	
	増 減		△ 1	△ 4	△ 1	0	(%)	
公営企業 等 会 計	職員数	323	329	327	325	324	—	
	増 減		6	△ 2	△ 2	△ 1	(%)	
計	職員数	1,056	1,038	1,013	1,003	997	—	979
	増 減		△ 18	△ 25	△ 10	△ 6	△ 59(92.2%)	△ 77

(注) 1 計画期間は、17年～22年の5年間である。

2 (%)内の数値は、数値目標に対する進捗率を示す。

3 増減は、各年の欄にあっては対前年比の職員増減数を、計の欄にあっては計画1年目以降現年までの職員増減数の累計を示す。

7 公営企業職員の状況

(1) 水道事業

① 職員給与費の状況

ア 決算

区 分	総費用 A	純損益又は実 質収支	職員給与費 B	総費用に占める 職員給与費比率 B/A	(参考) 19年度の総費用に占 める職員給与費比率
	千円	千円	千円	%	%
20年度	1,599,870	13,398	202,643	12.7	13.1

区 分	職員数 A	給 与 費				一人当たり 給与費 B/A	(参考)市町村平均 一人当たり給与費
		給 料	職員手当	期末・勤勉手当	計 B		
	人	千円	千円	千円	千円	千円	千円
20年度	29	122,618	29,035	50,990	202,643	6,988	6,364

(注) 1 職員手当には退職給与金を含まない。

2 職員数は、平成21年3月31日現在の人数である。

イ 特記事項

平成16年度より管理職手当の15%削減を行っている。

② 職員の基本給、平均月収額及び平均年齢の状況（平成 21 年 4 月 1 日現在）

区 分	平均年齢	基本給	平均月収額
千 歳 市	45.5 歳	351,177 円	549,012 円
団 体 平 均	44.0 歳	348,277 円	554,576 円

（注） 平均月収額には、期末・勤勉手当等を含む。

③ 職員の手当の状況

ア 期末手当・勤勉手当

千歳市	一般行政職平均
1人当たり平均支給額（平成20年度） 1,758千円	1人当たり平均支給額（平成20年度） 1,776千円
（平成20年度支給割合） 期末手当 3.0月分 勤勉手当 1.5月分 （1.6）月分 （0.75）月分	（平成20年度支給割合） 期末手当 3.0月分 勤勉手当 1.5月分 （1.6）月分 （0.75）月分
（加算措置の状況） 職制上の段階、職務の級等による加算措置 役職段階別加算 5～15%	（加算措置の状況） 職制上の段階、職務の級等による加算措置 役職段階別加算 5～15%

（注）（ ）内は、再任用職員に係る支給割合である。

イ 退職手当（平成 21 年 4 月 1 日現在）

千歳市	一般行政職平均
（支給率） 自己都合 勤続20年 23.5月分 勤続25年 33.5月分 勤続35年 47.5月分 最高限度額 59.28月分 その他の加算措置 定年前早期退職特例措置 （2%～20%加算） 1人当たり平均支給額 ー 千円 25,425 千円	（支給率） 自己都合 勤続20年 23.5月分 勤続25年 33.5月分 勤続35年 47.5月分 最高限度額 59.28月分 その他の加算措置 定年前早期退職特例措置 （2%～20%加算） 1人当たり平均支給額 ー 千円 26,409 千円

（注） 退職手当の1人当たり平均支給額は、平成20年度に退職した職員に支給された平均額である。

エ 特殊勤務手当（平成 21 年 4 月 1 日現在）

支給実績（平成20年度決算）	0 千円		
支給職員1人当たり平均支給年額(平成20年度決算)	ー 円		
職員全体に占める手当支給職員の割合(平成19年度)	ー %		
手当の種類（手当数）	2		
手当の名称	主な支給対象職員	主な支給対象業務	左記職員に対する支給単価
	企業職	災害、救助出動業務に従事する職員	日額 300 円
	企業職	地上又は水面上10メートル以上の足場の不安定な箇所で作業若しくは監督業務に従事する職員	日額 300 円

オ 時間外勤務手当

支給実績（平成20年度決算）	10,625 千円
職員1人当たり平均支給年額(平成20年度決算)	366 千円
支給実績（平成19年度決算）	9,485 千円
職員1人当たり平均支給年額(平成19年度決算)	327 千円

(注) 時間外勤務手当には、休日勤務手当を含む。

カ その他の手当（平成21年4月1日現在）

手当名	内容及び支給単価	一般行政職 の制度との 異同	一般行政職の 制度と異なる 内容	支給実績 (平成19年度決算)	支給職員1人当たり 平均支給年額 (平成19年度決算)
扶養手当	4(6)を参照	同じ		6,034 千円	251,417 円
住居手当	4(6)を参照	同じ		3,057 千円	105,396 円
通勤手当	4(6)を参照	同じ		1,594 千円	61,319 円
管理職手当	4(6)を参照	同じ		1,752 千円	438,000 円
休日勤務手当	4(6)を参照	同じ		314 千円	34,930 円

④ 定員管理の数値目標及び進捗状況

ア 平成17年4月1日～平成22年4月1日における定員管理の数値目標

平成17年4月1日 職員数	平成22年4月1日 職員数	純減数	純減率
— 人	— 人	— 人	— %

(参考) 千歳市集中改革プランにおける定員管理の数値目標（数・率）

計画期間		数値目標
始期	終期	
平成18年4月1日	平成22年3月31日	千歳市集中改革プランにおいて、平成17年4月1日現在の総職員数のうち、特別職及び病院医療職を除く839名を対象として77名(9.1%)を純減目標としている。公営企業職員のみを対象とした数値目標については未定

イ 定員管理の数値目標の年次別進捗状況（実績）の概要

→6(3)②を参照

(2) 下水道事業

① 職員給与費の状況

ア 決算

区分	総費用 A	純損益又は実 質収支	職員給与費 B	総費用に占める 職員給与費比率 B/A	(参考) 20年度の総費用に占 める職員給与費比率
20年度	千円 2,446,941	千円 28,593	千円 204,038	% 8.3	% 8.8

区分	職員数 A	給 与 費				一人当たり 給与費 B/A	(参考)市町村平均 一人当たり給与費
		給 料	職員手当	期末・勤勉手当	計 B		
20年度	人 30	千円 128,884	千円 22,488	千円 52,666	千円 204,038	千円 6,801	千円 6,364

- (注) 1 職員手当には退職給与金を含まない。
2 職員数は、平成 21 年 3 月 31 日現在の人数である。

イ 特記事項

平成 16 年度より管理職手当の 15%削減を行っている。

② 職員の基本給、平均月収額及び平均年齢の状況（平成 21 年 4 月 1 日現在）

区分	平均年齢	基本給	平均月収額
千 歳 市	44.4 歳	360,926 円	542,758 円
団 体 平 均	44.0 歳	348,277 円	554,576 円

(注) 平均月収額には、期末・勤勉手当等を含む。

③ 職員の手当の状況

ア 期末手当・勤勉手当

千歳市	一般行政職平均
1人当たり平均支給額（平成20年度） 1,755千円	1人当たり平均支給額（平成19年度） 1,738千円
(平成20年度支給割合) 期末手当 3.0 月分 (1.6) 月分 勤勉手当 1.5 月分 (0.75) 月分	(平成20年度支給割合) 期末手当 3.0 月分 (1.6) 月分 勤勉手当 1.5 月分 (0.75) 月分
(加算措置の状況) 職制上の段階、職務の級等による加算措置 役職段階別加算 5～15%	(加算措置の状況) 職制上の段階、職務の級等による加算措置 役職段階別加算 5～15%

(注) ()内は、再任用職員に係る支給割合である。

イ 退職手当（平成 21 年 4 月 1 日現在）

千歳市			一般行政職平均		
(支給率)	自己都合	勸奨・定年	(支給率)	自己都合	勸奨・定年
勤続20年	23.5 月分	30.55 月分	勤続20年	23.5 月分	30.55 月分
勤続25年	33.5 月分	41.34 月分	勤続25年	33.5 月分	41.34 月分
勤続35年	47.5 月分	59.28 月分	勤続35年	47.5 月分	59.28 月分
最高限度額	59.28月分	59.28 月分	最高限度額	59.28 月分	59.28 月分
その他の加算措置 定年前早期退職特例措置 (2%~20%加算)			その他の加算措置 定年前早期退職特例措置 (2%~20%加算)		
1人当たり平均支給額	— 千円	— 千円	1人当たり平均支給額	— 千円	26,409 千円

(注) 退職手当の1人当たり平均支給額は、平成18年度に退職した職員に支給された平均額である。

エ 特殊勤務手当（平成 21 年 4 月 1 日現在）

支給実績（平成20年度決算）	18 千円		
支給職員1人当たり平均支給年額(平成20年度決算)	4,620 円		
職員全体に占める手当支給職員の割合(平成20年度)	13.3 %		
手当の種類（手当数）	4		
手当の名称	主な支給対象職員	主な支給対象業務	左記職員に対する支給単価
特殊勤務手当	企業職	汚水、汚泥処理棟内の作業に従事する職員	日額 140 円
	企業職	汚泥槽内作業に従事した職員	日額 500 円
	企業職	災害、救助出動業務に従事する職員	日額 300 円
	企業職	地上又は水面上10メートル以上の足場の不安定な箇所で作業若しくは監督業務に従事する職員	日額 300 円

オ 時間外勤務手当

支給実績（平成20年度決算）	8,078 千円
職員1人当たり平均支給年額(平成20年度決算)	269 千円
支給実績（平成19年度決算）	11,538 千円
職員1人当たり平均支給年額(平成19年度決算)	350 千円

(注) 時間外勤務手当には、休日勤務手当を含む。

カ その他の手当（平成 21 年 4 月 1 日現在）

手当名	内容及び支給単価	一般行政職の制度との異同	一般行政職の制度と異なる内容	支給実績(平成20年度決算)	支給職員1人当たり平均支給年額(平成20年度決算)
扶養手当	4(6)を参照	同じ		6,018 千円	231,462 円
住居手当	4(6)を参照	同じ		2,750 千円	91,666 円
通勤手当	4(6)を参照	同じ		865 千円	36,041 円
管理職手当	4(6)を参照	同じ		1,534 千円	511,333 円
休日勤務手当	4(6)を参照	同じ		359 千円	44,875 円

④ 定員管理の数値目標及び進捗状況

ア 平成17年4月1日～平成22年4月1日における定員管理の数値目標

平成17年4月1日 職員数	平成22年4月1日 職員数	純減数	純減率
— 人	— 人	— 人	— %

(参考) 千歳市集中改革プランにおける定員管理の数値目標 (数・率)

計画期間		数値目標
始 期	終 期	
平成18年4月1日	平成22年3月31日	千歳市集中改革プランにおいて、平成17年4月1日現在の総職員数のうち、特別職及び病院医療職を除く839名を対象として77名(9.1%)を純減目標としている。公営企業職員のみを対象とした数値目標については未定

イ 定員管理の数値目標の年次別進捗状況 (実績) の概要

→6(3)②を参照