

千歳市公設地方卸売市場 事業概要

令和8年度版

千歳市公設地方卸売市場

目 次

1	卸売市場の定義	1
2	卸売市場の種類と要件	1
3	卸売市場の機能	2
4	千歳市公設地方卸売市場の役割	2
5	千歳市公設地方卸売市場の概要	2
6	千歳市公設地方卸売市場の関係事業者	4
7	卸売市場流通のしくみ	4
8	千歳市公設地方卸売市場の取扱高	5
9	令和7年度月別取扱高	6
10	令和7年度品目別取扱量順位	8
11	関係事業者及び団体等一覧	10
12	市場開設者の組織	10
13	買受人の状況	11
14	財務状況（決算）	11
	千歳市公設地方卸売市場の沿革	12
	用語解説	14

1 卸売市場の定義

卸売市場とは、生鮮食料品等の卸売のために開設される市場であって、卸売場、自動車駐車場その他の生鮮食料品等の取引及び荷さばきに必要な施設を設けて継続して開場されるものをいう（卸売市場法第2条第2項）。

（注）1 「生鮮食料品等」とは、野菜、果実、魚類、肉類等の生鮮食料品その他一般消費者が日常生活の用に供する食料品及び花きその他一般消費者の日常生活と密接な関係を有する農畜産物で政令で定めるものをいう（卸売市場法第2条第1項）。

2 卸売市場の種類と要件

（令和2年6月21日改正法施行）

種類	要件	開設者の認定等	
中央卸売市場	施設（卸売場、仲卸売場、倉庫・冷蔵庫）規模が概ね次の面積以上 青果、水産 : 10,000 m ² 食肉、花き、その他 : 1,500 m ² 農林水産大臣の認定を受けて開設する卸売市場（卸売市場法第4条第1項）	開設者	農林水産大臣に認定された者
		卸売業者	株式会社等で開設者許可など
		仲卸業者	株式会社、個人等で開設者許可など
		買受人等	株式会社、個人等で開設者承認など
地方卸売市場	中央卸売市場以外の卸売市場であって、都道府県知事の認定を受けて開設する卸売市場（卸売市場法第13条第1項）	開設者	都道府県知事認定に認定された者
		卸売業者	株式会社、農協、漁協等で開設者許可など
		仲卸業者	株式会社、個人等で一般的に開設者承認など
		買受人等	株式会社、個人等で一般的に開設者承認など
その他	中央及び地方卸売市場以外の卸売市場（農林水産大臣及び都道府県知事の認定を受けない卸売市場）	卸売市場法の規定にない。 都道府県独自に制度を設けることができる。	

- （注）1 開設者とは、卸売市場を開設する者をいう。
- 2 卸売業者とは、卸売市場に出荷される生鮮食料品等について、その出荷者から卸売のための販売の委託を受け、又は買い受けて、当該卸売市場において卸売をする業務を行う者をいう。
- 3 仲卸業者とは、卸売市場において卸売を受けた生鮮食料品等を当該卸売市場内の店舗において販売する者をいう。

3 卸売市場の機能

品 揃 え 機 能：多様な品目、品質の品揃えを確保する機能

集分荷・物流機能：全国の産地から大量単品目の生鮮食料品を集荷し、これらを組み合わせて少量多品目へ迅速・確実・効率的に分荷し、配送する機能

価 格 形 成 機 能：需給情報を基に、迅速かつ公正な評価による透明性の高い価格形成を行う機能

決 済 機 能：販売代金の迅速・確実な決済を行う機能

情 報 受 発 信 機 能：市況、売買動向、売買予想等の情報を収集し、生産者や小売業者に伝達する機能

4 千歳市公設地方卸売市場の役割

千歳市公設地方卸売市場は、千歳市及びその周辺地域の消費者に生鮮食料品等を迅速かつ効率的に提供するとともに、生産者に対しては安定した販路を提供し、小売業者に対しては安定的な仕入れの場を提供する流通拠点施設として、昭和 48 年に開設されました。

また、流通の円滑化を図るため、日用食料品（日配食品）及び雑貨等を市場利用者に販売、提供するための食料品卸センターも、卸売市場と同時に開設されました。

5 千歳市公設地方卸売市場の概要

(1) 名 称 千歳市公設地方卸売市場（認定日：令和 2 年 6 月 26 日）

(2) 所 在 地 千歳市上長都 958 番地 1

(3) 開 設 者 千歳市（千歳市長）

(4) 施設規模 敷地面積 49,461 平方メートル

建築面積 3,106 平方メートル

延床面積 3,791 平方メートル

(5) 供給区域 千歳市、恵庭市、長沼町、安平町、由仁町

(6) 供給圏人口 188,160 人（令和 7 年 4 月 1 日現在）

(7) 休場日・開場時間・販売（せり開始）時刻

休場日

・日曜日、祝日、年末年始（12 月 31 日から 4 日まで） 臨時休場日

開場時間

・午前 7 時から午後 4 時

販売（せり開始）時刻

・5 月 1 日から 10 月 31 日までの期間 午前 7 時 30 分開始

・11 月 1 日から翌年 4 月 30 日までの期間 午前 8 時 00 分開始

(7) 取扱品目

青果部 野菜、果実及びこれらの加工品
水産物部 生鮮水産物及びその加工品

(8) 主要施設の概要

卸 売 場	1,481.83 平方メートル	
		(青果 904.13 平方メートル 水産 577.70 平方メートル)
仲 卸 売 場	185.89 平方メートル	
買 荷 保 管 積 込 所	578.20 平方メートル	
冷 蔵 庫	504.57 平方メートル	
倉 庫	63.00 平方メートル	
管 理 事 務 所	38.50 平方メートル	
卸 売 業 者 事 務 所	313.47 平方メートル	
		(青果 146.97 平方メートル 水産 166.50 平方メートル)
仲 卸 事 務 所	48.10 平方メートル	
買 受 人 控 室	38.50 平方メートル	
現 場 事 務 所	24.27 平方メートル	
食 堂	63.00 平方メートル	
食 料 品 卸 セ ン タ ー	387.00 平方メートル	
駐 車 場	4,152.00 平方メートル (約 200 台分)	

6 千歳市公設地方卸売市場の関係事業者（令和8年4月1日現在）

（1）開設者（千歳市長）

市場施設の整備及び維持管理と、業務の許可及び取引の公正を監督します。

（2）卸売業者（青果部1社、水産物部1社）

生産者及び出荷者から販売の委託を受け、又は買い付けた生鮮食料品等を、せり売り又は相対取引等で仲卸業者及び買受人に卸売をします。

（3）仲卸業者（青果部1社）

卸売業者から買い受けた品物を仕分け又は調整し、市場内の店舗において相対による適正な価格で買受人に販売します。

（4）買受人（77人、内青果75、水産64）

卸売業者及び仲卸業者から品物を買受ける食料品小売業者・加工業者・飲食店等で、開設者の承認を受け、登録されている者をいいます。

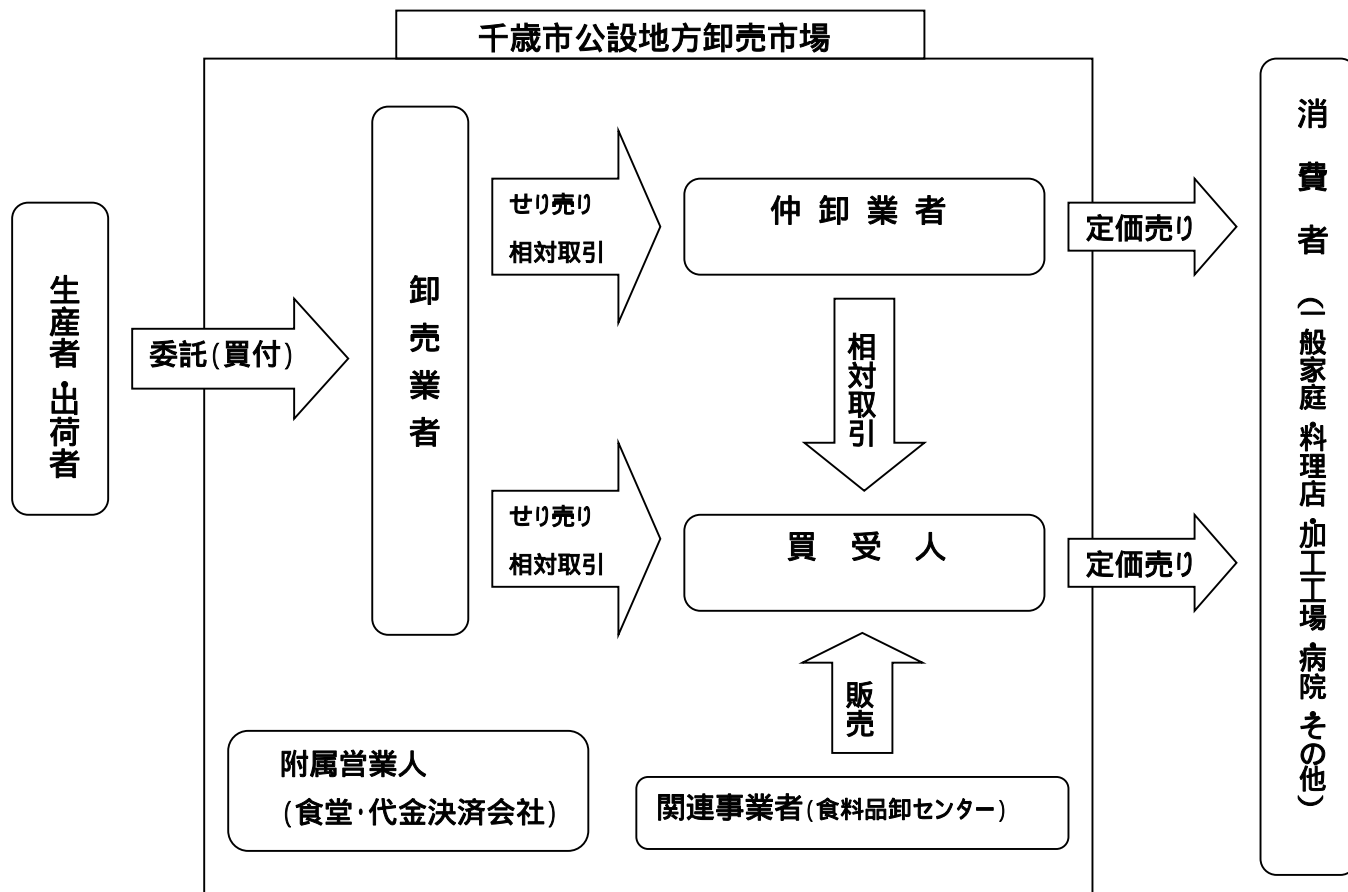
（5）附属営業人（2業者）

卸売市場利用者の便宜を図るため、市場内の店舗において食堂、代金決済等の業務を営む事業者をいいます。

（6）関連事業者（2業者）

ワンストップショッピングとして、食料品卸センターで買受人等の市場利用者に加工食料品、包装資材等の販売を行う事業者をいいます。

7 千歳市公設卸売市場流通のしくみ



8 千歳市公設地方卸売市場の取扱高

(1) 数量

(単位：トン)

区 分		令和3年度	令和4年度	令和5年度	令和6年度	令和7年度
青果物	野菜	4,338	4,564	4,485	4,453	3,843
	前年比(%)	88.8	105.2	98.3	99.3	86.3
	果実	410	428	328	332	176
	前年比(%)	82.7	104.2	76.6	101.2	53.0
	計	4,748	4,992	4,813	4,785	4,018
	前年比(%)	88.2	105.1	96.4	99.4	84.0
水産物	生鮮	101	114	111	134	152
	前年比(%)	105.0	112.2	97.4	120.7	113.4
	加工	67	79	81	100	101
	前年比(%)	65.0	117.8	102.5	123.5	100.1
	その他	1	2	1	2	3
	前年比(%)	167.3	254.0	84.8	200.0	150.0
	計	169	195	234	236	256
前年比(%)	84.4	115.0	120.0	100.9	108.5	
合 計	合 計	4,917	5,187	5,047	5,021	4,274
	前年比(%)	88.1	105.5	97.3	99.5	85.1

(2) 金額

(単位：千円)

区 分		令和3年度	令和4年度	令和5年度	令和6年度	令和7年度
青果物	野菜	950,165	1,059,696	1,176,834	1,308,007	1,096,770
	前年比(%)	91.5	111.5	111.1	111.1	83.9
	果実	175,798	191,867	169,414	173,042	102,923
	前年比(%)	88.8	109.1	88.3	102.1	59.5
	計	1,125,963	1,251,563	1,346,249	1,481,048	1,199,693
	前年比(%)	91.1	111.2	107.6	110.0	81.0
水産物	生鮮	165,388	211,148	205,996	204,482	228,942
	前年比(%)	106.4	127.7	97.6	99.2	112.0
	加工	151,099	190,656	191,455	242,351	268,048
	前年比(%)	70.9	126.2	100.4	126.6	110.6
	その他	925	2,015	1,859	1,792	4,622
	前年比(%)	215.5	217.9	92.3	96.4	257.9
	計	317,412	403,820	441,477	448,625	501,612
前年比(%)	86.1	127.2	109.3	101.6	111.8	
合 計	合 計	1,443,375	1,655,382	1,787,726	1,929,673	1,701,305
	前年比(%)	81.7	114.7	108.0	107.9	88.2

9 令和7年度月別取扱高（開市日数248日）

区 分		4 月	5 月	6 月	7 月
開 市 日 数		21	21	21	22
野 菜	数 量	328,300.1	286,488.1	286,997.2	366,656.6
	金 額	98,064,414	99,201,741	91,315,836	99,999,603
	平均単価	299	346	318	273
果 実	数 量	7,698.5	11,154.9	18,519.8	33,074.5
	金 額	6,525,016	6,255,070	11,489,069	18,650,713
	平均単価	848	561	620	564
一日平均 取扱量	数 量	15,999.9	14,173.5	14,548.4	18,169.6
	金 額	4,980,449	5,021,753	4,895,472	5,393,196
合 計	数 量	335,998.6	297,643.0	305,517.0	399,731.1
	金 額	104,589,430	105,456,811	102,804,905	118,650,316
	平均単価	311	354	336	297

区 分		8 月	9 月	10 月	11 月
開 市 日 数		19	22	22	20
野 菜	数 量	380,401.8	388,996.9	402,665.2	297,654.1
	金 額	103,926,052	110,580,675	101,587,018	89,188,615
	平均単価	273	284	252	300
果 実	数 量	28,412.2	16,783.6	14,260.9	12,463.4
	金 額	16,832,850	9,586,780	7,938,269	4,989,730
	平均単価	592	571	557	400
一日平均 取扱量	数 量	21,516.5	18,444.6	18,951.2	15,505.9
	金 額	6,355,732	5,462,157	4,978,422	4,708,917
合 計	数 量	408,814.0	405,780.5	416,926.1	310,117.5
	金 額	120,758,902	120,167,455	109,525,287	94,178,345
	平均単価	295	296	263	304

（単位：kg、円）

区 分		12 月	1 月	2 月	3 月	合計
開 市 日 数		21	19	19	21	248
野 菜	数 量	284,375.5	264,333.7	256,096.8	299,757.8	3,842,723.8
	金 額	80,798,925	72,543,816	72,776,446	76,786,419	1,096,769,560
	平均単価	284	274	284	256	285
果 実	数 量	11,134.4	5,895.9	8,343.6	7,815.9	175,557.6
	金 額	5,402,564	4,083,210	5,616,654	5,553,370	102,923,295
	平均単価	485	693	673	711	586
一日平均 取扱量	数 量	14,071.9	14,222.6	13,917.9	14,646.4	16,202.7
	金 額	4,104,833	4,033,001	4,125,953	3,920,942	4,837,471
合 計	数 量	295,509.9	270,229.6	264,440.4	307,573.7	4,018,281.4
	金 額	86,201,489	76,627,026	78,393,100	82,339,789	1,199,692,855
	平均単価	292	284	296	268	299

(2) 水産物

区 分		4 月	5 月	6 月	7 月
開 市 日 数		21	21	21	22
生 鮮	数 量	11,557.0	15,062.2	15,659.5	16,254.7
	金 額	15,874,933	17,810,494	18,207,477	21,272,532
	平均単価	1,374	1,182	1,163	1,309
加 工	数 量	8,592.4	8,055.9	7,649.9	8,227.9
	金 額	18,282,865	18,618,650	18,213,363	20,640,895
	平均単価	2,128	2,311	2,381	2,509
その他	数 量	272.3	281.6	407.6	229.4
	金 額	326,120	330,509	1,543,557	657,450
	平均単価	1,198	1,174	3,787	2,866
一日平均 取扱量	数 量	972.5	1,114.3	1,129.4	1,123.3
	金 額	1,642,091	1,750,460	1,807,828	1,935,040
合 計	数 量	20,421.7	23,399.7	23,717.0	24,712.0
	金 額	34,483,918	36,759,653	37,964,397	42,570,877
	平均単価	1,689	1,571	1,601	1,723

区 分		8 月	9 月	10 月	11 月
開 市 日 数		19	22	22	20
生 鮮	数 量	15,990.3	13,638.4	9,544.8	11,262.2
	金 額	22,554,925	17,528,396	16,215,332	17,216,251
	平均単価	1,411	1,285	1,699	1,529
加 工	数 量	8,140.8	8,987.7	8,790.8	8,424.9
	金 額	21,408,107	24,634,823	26,677,650	30,962,375
	平均単価	2,630	2,741	3,035	3,675
その他	数 量	245.3	234.6	153.8	255.9
	金 額	698,699	202,539	149,992	151,812
	平均単価	2,848	863	975	593
一日平均 取扱量	数 量	1,283.0	1,039.1	840.4	997.2
	金 額	2,350,617	1,925,716	1,956,499	2,416,522
合 計	数 量	24,376.4	22,860.7	18,489.4	19,943.0
	金 額	44,661,731	42,365,758	43,042,974	48,330,438
	平均単価	1,832	1,853	2,328	2,423

(単位：kg、円)

区 分		12 月	1 月	2 月	3 月	合計
開 市 日 数		21	19	19	21	248
生 鮮	数 量	13,233.5	9,395.3	9,497.3	11,128.1	152,223
	金 額	26,071,147	18,174,711	17,654,748	20,360,786	228,941,732
	平均単価	1,970	1,934	1,859	1,830	1,504
加 工	数 量	12,374.5	5,495.3	6,436.3	9,646.3	100,822.7
	金 額	37,231,164	12,998,803	16,770,899	21,608,088	268,047,682
	平均単価	3,009	2,365	2,606	2,240	2,659
その他	数 量	228.9	179.9	174.7	118.2	2,782.2
	金 額	191,328	124,740	144,251	101,320	4,622,317
	平均単価	836	693	826	857	1,661
一日平均 取扱量	数 量	1,230.3	793.2	847.8	994.9	1,031.6
	金 額	3,023,507	1,647,277	1,819,468	2,003,343	2,022,628
合 計	数 量	25,836.9	15,070.5	16,108.3	20,892.6	255,828.2
	金 額	63,493,639	31,298,254	34,569,898	42,070,194	501,611,731
	平均単価	2,457	2,077	2,146	2,014	1,961

10 令和7年度品目別取扱量順位

(1) 青果物

(野菜)

順位	品目	数量 (kg)	構成比	金額 (円)	構成比	前年順位
1	キャベツ	682,583.9	17.8%	75,384,523	5.8%	1
2	レタス	612,719.4	15.9%	127,656,470	9.8%	2
3	大根	428,453.6	11.1%	54,652,723	4.2%	5
4	胡瓜	365,290.6	9.5%	152,273,361	11.7%	3
5	はくさい	337,550.7	8.8%	37,775,097	2.9%	4
6	玉葱	279,876.9	7.3%	56,682,194	4.4%	7
7	人参	188,653.8	4.9%	37,977,163	18.4%	6
8	長葱	118,368.1	3.1%	64,872,523	5.0%	9
9	ピーマン	113,637.4	3.0%	65,418,228	5.0%	8
10	ほうれん草	76,887.9	2.0%	68,058,228	5.2%	10
11	ばれいしょ	46,785.2	1.2%	9,495,323	0.7%	13
12	トマト	31,524.8	0.8%	14,059,696	1.1%	11
13	なす	21,509.9	0.6%	11,918,712	0.9%	12
その他の野菜		538,881.6	14.0%	320,545,319	29.2%	-
合計		3,842,723.8	100.0%	1,096,769,560	104.5%	-

その他の野菜：ブロッコリー、長芋、葉菜類等

(果実)

順位	品目	数量 (kg)	構成比	金額 (円)	構成比	前年順位
1	メロン	51,415.8	29.3%	30,571,041	29.7%	1
2	西瓜	26,234.5	14.9%	9,118,980	8.9%	2
3	りんご	24,224.6	13.8%	11,800,029	11.5%	4
4	みかん	19,909.4	11.3%	7,060,143	6.9%	3
5	ぶどう	8,089.0	4.6%	11,720,429	11.4%	10
6	柿	7,430.5	4.2%	2,793,074	2.7%	6
7	莓	6,500.0	3.7%	12,804,943	12.4%	5
8	晩柑類	5,953.5	3.4%	2,639,591	2.6%	8
9	バナナ	5,280.0	3.0%	1,498,741	1.5%	7
10	梨	3,387.4	1.9%	2,031,749	2.0%	9
11	桃	754.2	0.4%	512,978	0.5%	11
その他の果実		16,378.7	9.3%	10,371,597	10.1%	-
合計		175,557.6	100.0%	102,923,295	100.0%	-

その他の果実：さくらんぼ等

(2) 水産物

(生 鮮)

順位	品目	数量 (kg)	構成比	金額 (円)	構成比	前年順位
1	その他貝類	66,265.2	26.4%	53,270,531	14.1%	1
2	まぐろ類	10,779.2	4.3%	43,814,676	11.6%	2
3	ほたて	5,049.2	2.0%	9,658,590	2.6%	3
4	かれい類	4,758.1	1.9%	4,072,650	1.1%	4
5	すけとう類	4,260.7	1.7%	4,012,782	1.1%	6
6	ほっけ	3,949.7	1.6%	3,482,503	0.9%	5
7	いか類	2,386.5	0.9%	3,354,263	0.9%	9
8	うに	1,600.8	0.6%	26,223,922	7.0%	7
9	さんま	0.0	0.0%	0	0.0%	8
10	さけ・ます類	0.0	0.0%	0	0.0%	10
	その他生鮮	152,223.4	60.6%	228,941,732	60.8%	-
	合 計	251,272.8	100.0%	376,831,649	100.0%	-

その他貝類：ホッキ貝、ツブ貝等
 その他生鮮：サバ、アジ等

(加 工)

順位	品目	数量 (kg)	構成比	金額 (円)	構成比	前年順位
1	冷凍さけ・ます類	17,071.7	16.9%	36,238,981	13.5%	1
2	冷凍かに類	13,428.1	13.3%	36,919,016	13.8%	3
3	冷凍ほたて	11,869.7	11.8%	39,619,725	14.8%	4
4	冷凍えび類	11,836.4	11.7%	30,415,811	11.3%	2
5	冷凍まぐろ	7,923.7	7.9%	19,717,596	7.4%	6
6	筋子類	6,384.4	6.3%	54,200,569	20.2%	5
7	冷凍いか	4,205.3	4.2%	8,661,024	3.2%	9
8	冷凍さんま	1,962.6	1.9%	3,467,221	1.3%	7
9	塩すけそうこ	1,935.0	1.9%	2,799,398	1.0%	8
10	塩さけ・ます類	58.2	0.1%	139,656	0.1%	10
	その他冷凍	13,714.5	13.6%	16,366,522	6.1%	-
	その他加工	10,433.0	10.3%	19,502,163	7.3%	-
	合 計	100,822.6	100.0%	268,047,682	100.0%	-

その他冷凍：冷凍タラ等
 その他加工：数の子、とびっこ等

1 1 関係事業者及び団体等一覧（令和8年4月1日）

< 卸売業者 >

会社名	代表者名	電話番号
丸一苫小牧中央青果株式会社 千歳支店	野澤 亨介	22 - 4466
株式会社恵千フーズ	石川 雅人	40 - 1010

< 仲卸業者 >

会社名	代表者名	電話番号
道南青果株式会社 千歳支店	片山 匠	26 - 2252

< 附属営業人（決済代行会社、食堂事業者） >

会社名（店舗名）	代表者名	電話番号
株式会社千歳市場公社	横田 隆一	23 - 5547
市場食堂ちとせ	吉田 純一	工藤 090-8273-2900

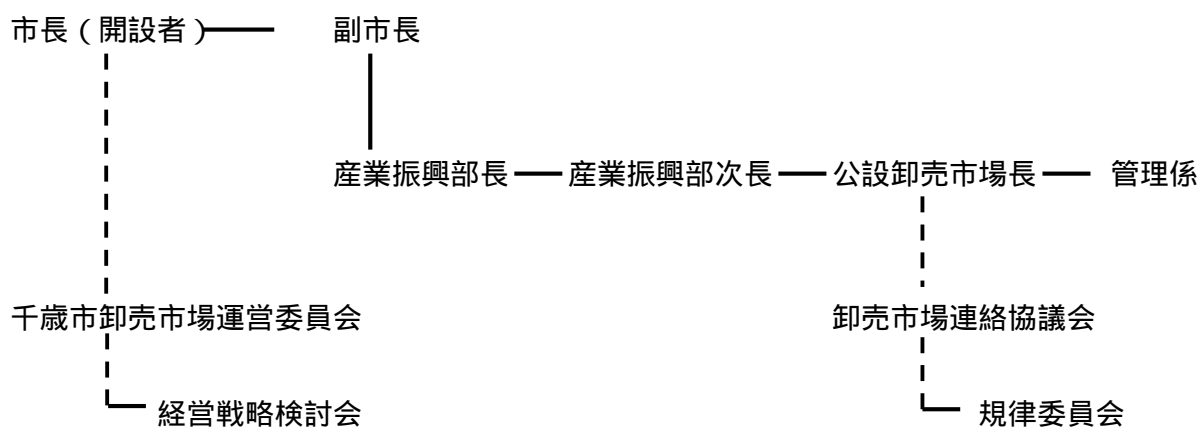
< 関連事業者（食料品卸センター入居者） >

会社名	代表者名	電話番号
	志田 数彦	22 - 1315
株式会社恵千フーズ	石川 雅人	40 - 1010

市場内関係団体

団体名	代表者名	電話番号
千歳市公設地方卸売市場買受人組合	佐藤 章一	23 - 5547 (千歳市場公社内)

1 2 市場開設者の組織



1 3 買受人の状況（令和8年4月1日現在）

所在地	千歳市	恵庭市	苫小牧市	札幌市	函館市
買受人数	50	10	5	5	1

所在地	夕張市	長沼町	由仁町	安平町	合計
買受人数	1	2	2	1	77

1 4 財務状況（決算）

会計名：公設地方卸売市場事業特別会計

歳入			歳出		
区分	令和6年度	令和5年度	区分	令和6年度	令和5年度
市場使用料	200,002,288	19,231,501	施設管理 業務経費	19,163,460	20,050,574
一般会計 繰入金	33,604,139	27,720,708	運営業務経費	1,891,162	1,736,218
繰越金	159,846	159,846	食料品卸センター -運営業務経費	22,000	286,550
雑入	8,882,322	9,677,406	職員給与費	17,688,386	17,142,157
市債	0	0	予備費	0	0
			起債償還元金	9,054,000	3,500,000
			起債償還利子	171,531	163,956
			市場設備更新 事業費	13,250,160	13,250,160
			施設改修事業	0	0
			新スタイル 市民還元事業	1,248,050	500,000
合計	62,648,595	56,789,461	合計	62,488,749	56,629,615

千歳市公設地方卸売市場の沿革

年 月	経 緯
昭和 47	7 千歳恵庭圏都市計画卸売市場の決定（千歳市告示第 78 号）
	8 千歳市公設地方卸売市場建設工事着工（地方卸売市場整備事業補助金）
昭和 48	2 北海道知事の卸売市場開設許可、千歳市公設地方卸売市場竣工 卸売業者(株)丸一千歳魚菜市場が卸売業務を開始
昭和 51	3 水産物冷蔵庫設備設置
昭和 53	7 株式会社丸一千歳魚菜市場が卸売業を廃業
	8 水産物部卸売人共印(株)夕張卸売市場、青果部卸売人丸一苫小牧中央青果(株)が業務を開始
昭和 54	8 冷蔵庫設備増設及び冷凍庫設備工事実施
昭和 59	12 荷捌所増築工事
昭和 61	12 市場構内及び駐車場舗装工事完了
昭和 62	3 市場増築模様替え工事完了
	4 仲卸人道南青果(株)が青果部仲卸業務を開始
平成 3	3 水冷式冷蔵庫を空冷式冷蔵庫へ改修
	11 (株)サンワールドが水産物部仲卸業務を開始
平成 4	9 市場外壁塗装工事完了
	11 卸売市場開設 20 周年記念式典挙行
平成 5	10 天井及び建具、火災報知設備改修工事完了
平成 6	3 内部塗装工事完了
	9 暖房設備改修工事完了
平成 7	8 買荷保管積込所改修工事完了
平成 8	3 電気設備、消火栓増設工事完了
平成 9	8 場内換気設備改修工事完了
平成 10	7 青果物定温庫改修工事完了
平成 11	11 食料品卸センター屋根改修工事完了
	12 共印(株)夕張卸売市場千歳魚市場が撤退
平成 12	4 水産物部に(株)丸一カミヤマが支店千歳魚市場として業務を引き継ぎ
平成 13	10 (株)丸一カミヤマ支店千歳魚市場が撤退
平成 14	2 水産物仲卸人(株)サンワールドが卸売業務を引き継ぎ
	9 卸売市場開設 30 周年記念式典挙行
平成 17	6 水産物卸売業者サンワールドが撤退
平成 18	3 売場等天井面アスベスト飛散防止工事完了
平成 24	3 高圧受変電設備更新（特定防衛施設周辺整備調整交付金充当事業）
平成 26	4 株式会社恵千フーズに対し、水産物部卸売業務を許可
	12 株式会社恵千フーズが水産物部卸売業務を開始
平成 30	1 屋根防水シート修繕完了
平成 31	2 定温設備、電動防熱扉、温風暖房機更新
令和 2	6 北海道知事の地方卸売市場の認定

令和 3	10	冷凍庫設備のリース更新（6年）
令和 4	9	卸売市場開設 50 周年記念式挙行及び「千歳市場まつり 2022」開催
	10	冷蔵庫設備のリース更新（6年）
	11	売場屋根防水修繕完了
令和 6	10	「千歳市場まつり・農業まつり合同開催」開催

用語解説

委託集荷（いたくしゅうか）

卸売業者が、出荷者から卸売のための販売の申し込みを受けて集荷すること。

卸売市場における基本的な取引形態であり、卸売業者は、販売の委託の申し込みがあった場合は、正当な理由がなければ、その引き受けを拒むことができない（卸売市場法第4条第5項第5号の五）など、卸売市場における基本的な取引形態である。

買付集荷（かいつけしゅうか）

卸売業者が、出荷者との間で商品の買付契約を取り交わして集荷すること。

水産物は、従来から買付集荷の割合が高いが、平成16年の法改正による買付集荷の自由化や、卸売市場の集荷力の低下などを背景として、青果物や花きにおいても年々買付集荷の割合が高まっている。

委託手数料

卸売業者が委託者から収受する販売についての報酬。

卸売業者は、業務規定で定める委託手数料を控除した金額（売買仕切金）を出荷者に送金する。

地方卸売市場の委託手数料は、開設者が業務規定で定めることとしており、開設者が定める場合と卸売業者の届出制による場合などがある。

委託手数料率は、卸売市場の集荷力と卸売業者の経営に影響を与えることから、平成16年の法改正（平成21年4月施行）による委託手数料率の弾力化以後も大きな変化はない。

仲卸業者（なかおろしぎょうしゃ）

当該地方卸売市場において、卸売を受けた生鮮食料品等を仕分けし、又は調製して販売する業務を行うことにつき、取扱品目の部類ごとに業務規定で定めるところにより、開設者の承認を受けた者。

買受人（かいうけにん）

当該地方卸売市場において、卸売業者から卸売を受けることにつき、取扱品目の部類ごとに業務規定で定めるところにより、開設者の承認を受けた者で、小売業者、食品加工業者、外食業者など。

せり売り

卸売業者が、市場に上場した商品をせり人の主宰のもと、仲卸業者等が発声等の方法によって価格を互いに提示して競争する販売方法。

入札と異なり、せり参加者が互いの買受申込条件を知りながら競争する。

価格を上げながら購入者を決める「せり上げ」と価格を下げながら購入者を決める「せり下げ」がある。

入札

卸売業者が、市場に上場した商品をせり人の主宰のもと仲卸業者等が文書によって価格を提示（札入れ）して非公開的に競争する販売方法。

水産物産地卸売市場において多く見られる販売方法。

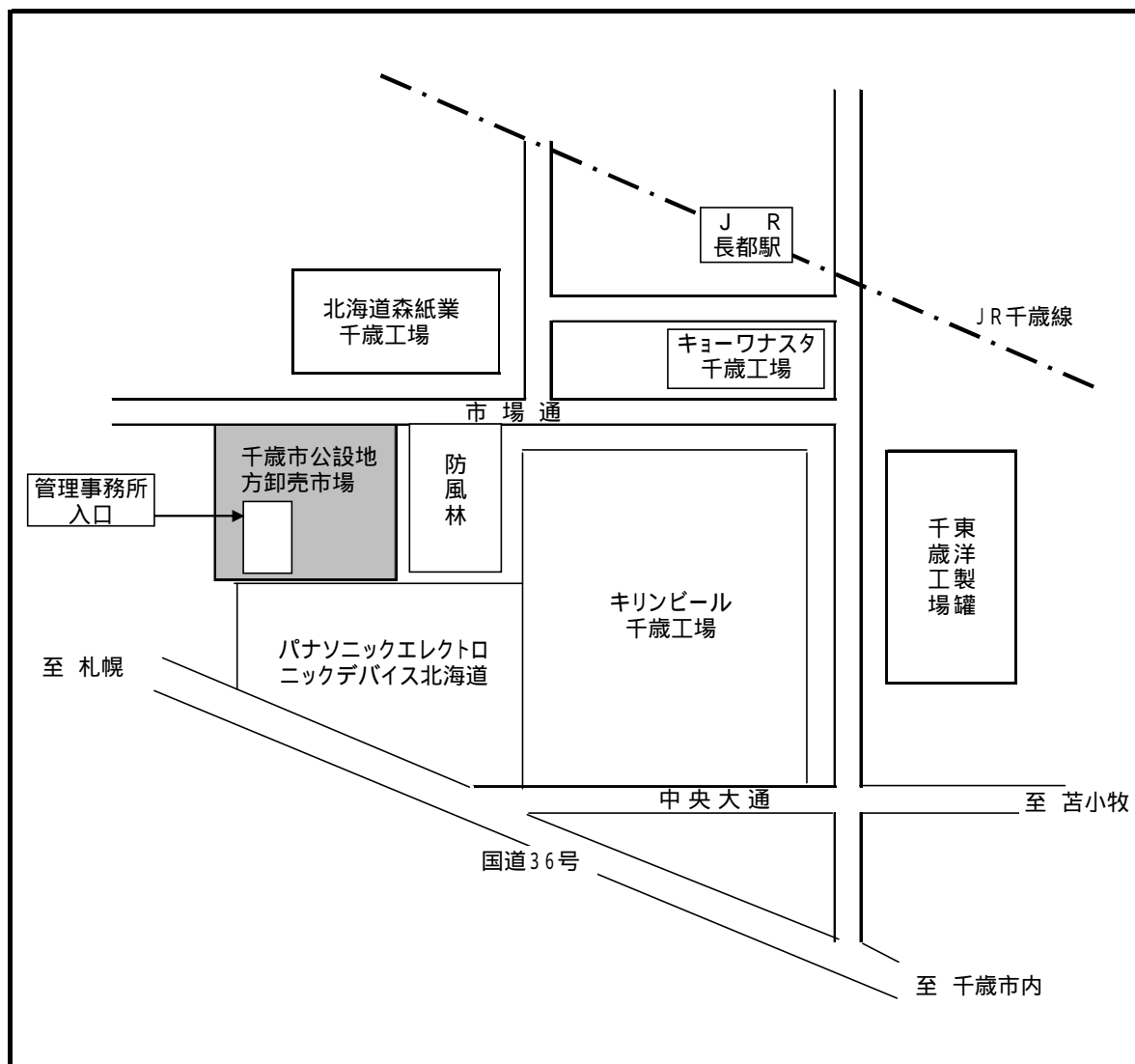
相対取引（あいたいとりひき）

卸売業者と買い手（仲卸業者等）の1対1の協議によって価格等の取引条件を決定して販売する方法。

量販店との取引においては、予約相対取引（事前取引数量、価格を決定）とすることが多い。

近年、買付集荷の増加などを背景として、相対取引の割合が高まっている。

千歳市公設地方卸売市場位置図



千歳市公設地方卸売市場事業概要 令和8年度版
令和8年4月発行

編集・発行 千歳市産業振興部公設卸売市場

〒066-0077

千歳市上長都958番地の1

電話 0123-24-2709

FAX 0123-23-6335