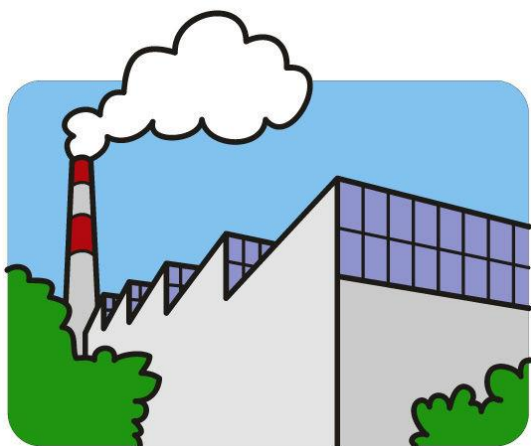


千歳市環境センター施設見学 ガイド



令和6年4月

～申込みの方法について～

施設見学の主なタイムスケジュール

○ 見学予定時間が1時間30分の場合

DVD視聴など、環境センターの施設概要説明	(所要時間) 30分程度
破碎処理場の見学	(所要時間) 30分程度
破碎処理場→リサイクルセンターへの移動	(所要時間) 5分程度
リサイクルセンターの見学	(所要時間) 25分程度

○ 見学予定時間が1時間の場合

DVD視聴など、環境センターの施設概要説明	(所要時間) 30分程度
破碎処理場の見学	(所要時間) 15分程度
破碎処理場→リサイクルセンターへの移動	(所要時間) 5分程度
リサイクルセンターの見学（倉庫のみ）	(所要時間) 10分程度

その他にも、ご希望の見学時間と見たい施設に合わせて、見学の行程を作成しますので、気軽にお電話ください。



見学時間が1時間しかないので、DVD
は事前に学習してから見学したい！

などの希望にそって日程を
作成します。

複数のクラスに分かれて見学する場合

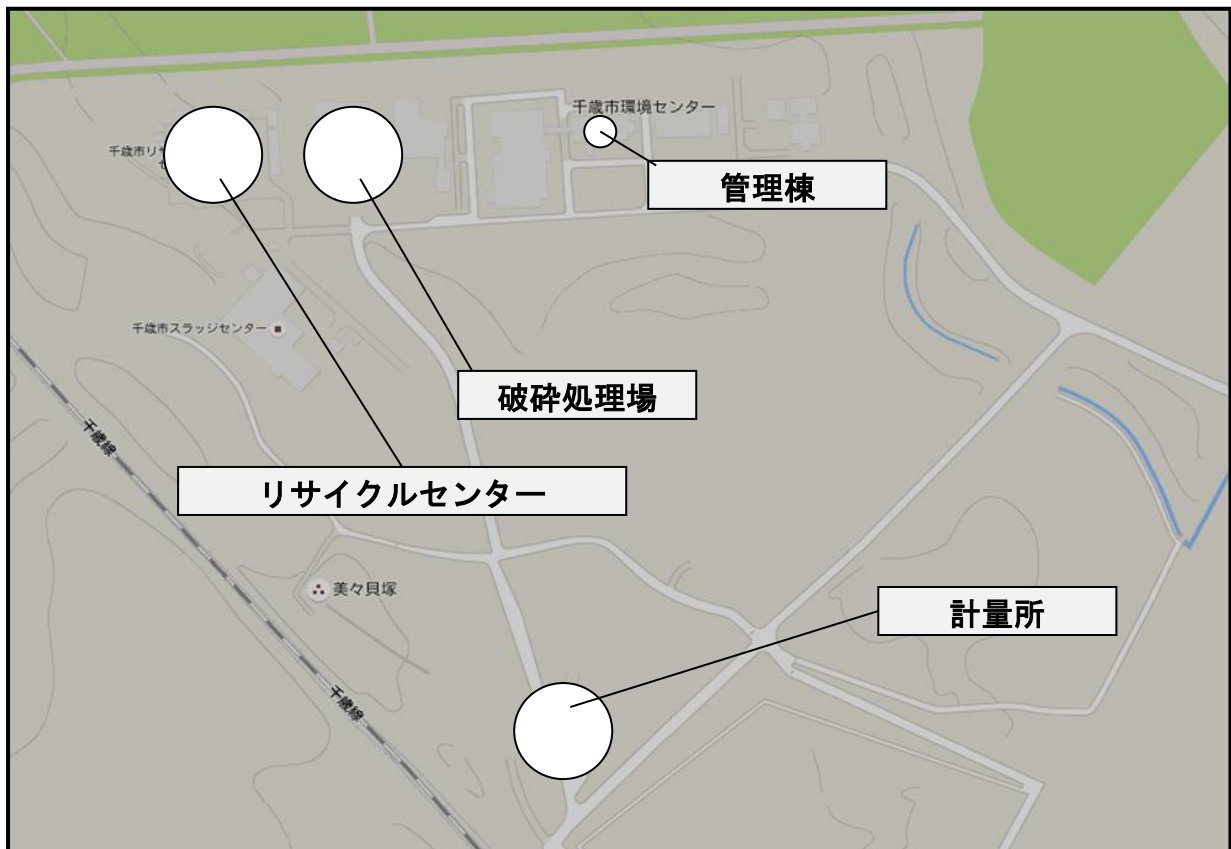
小学校の社会科見学等の場合で、見学者数が多いときは2班以上に分かれて見学を行い、各班ごとに環境センター職員が説明を行います。

1班で対応できる上限人数は、約40人（目安）です。

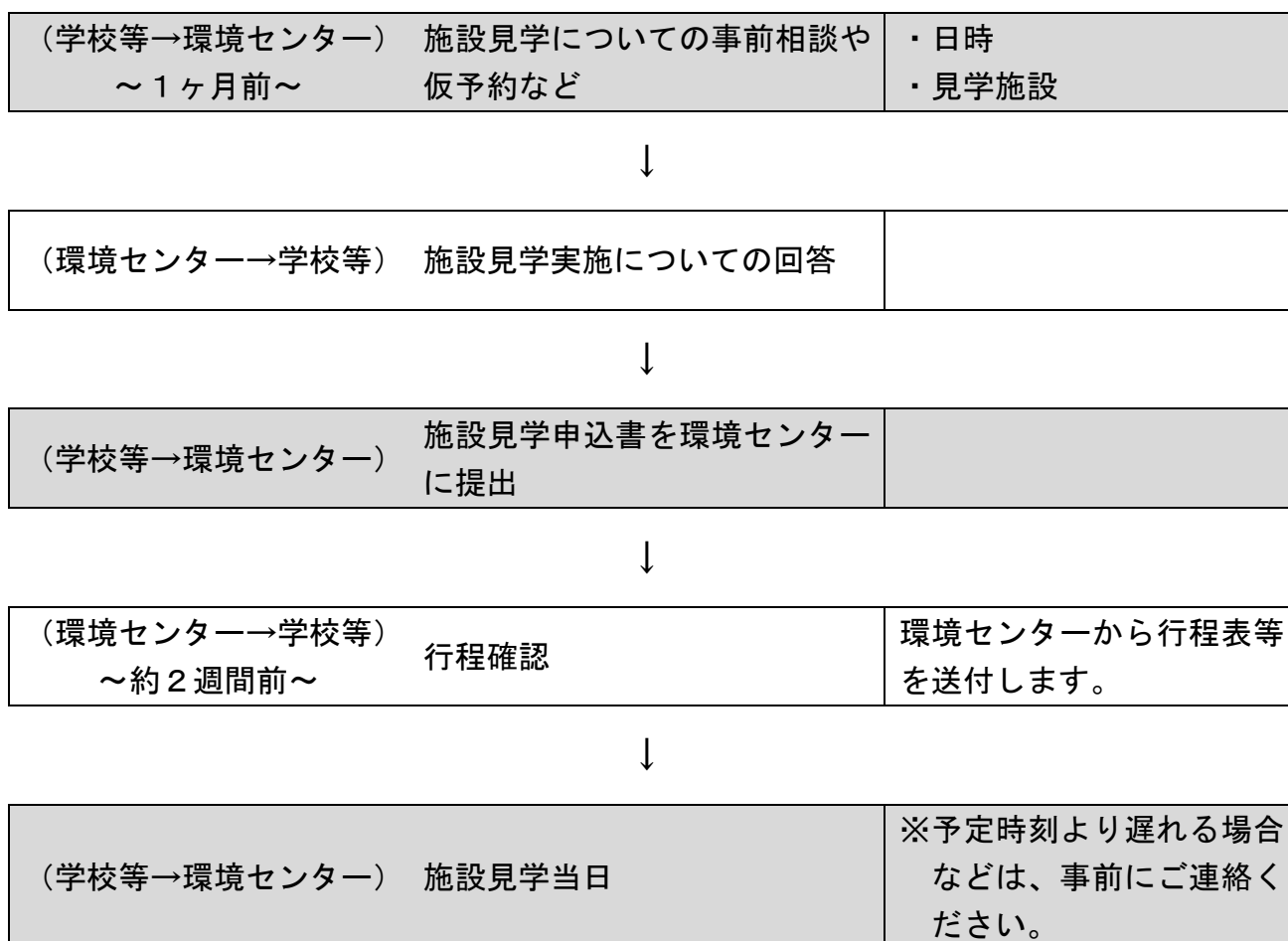
○ 見学の一例

1班	2班
DVD視聴（会場：管理棟）	DVD視聴（会場：破砕処理場）
↓	↓
リサイクルセンター見学	破砕処理場見学
↓	↓
破砕処理場見学	リサイクルセンター

環境センター内の施設位置図



施設見学を行うまでの流れ



※ お申込みの目安は一か月前となりますが、時期により見学希望日が重なる場合がありますので、空き枠の確認、その他ご相談については、お早めにお問い合わせください。

～電話受付のイメージ（目安：1か月前）～

〇〇月〇〇日の〇曜日に、施設見学に行きたいと考えています。
日程は空いていますか。



〇〇月〇〇日ですね。その日程なら、施設見学が可能です。
ご利用人数、見学施設、DVDの視聴の希望などはございますか？

初めての申込みなので、よくわからないのですが、DVDの視聴や、施設見学にはどのくらいの時間がかかりますか？





DVDの視聴、一施設あたりの見学、ともに 25分程度を予定していますが、ご希望に合わせて時間設定することも可能です。

なお、見学できる施設は、以下のとおりです。

- ・ 破砕処理場
- ・ リサイクルセンター

また、DVDは事前の貸出しも行っていきます。

そうですか。なら、見学人数・見学施設を決めるのと同時に、DVDを貸し出しするかどうかなども確認した上で、あらためて連絡しますね。



かしこまりました。それでは、〇〇月〇〇日を仮予約させていただきます。詳しい内容が決まり次第、申込書を提出していただきます。

あらためて、以下の内容を確認します。

- ・ 見学希望日
- ・ 見学人数（概数）
- ・ 見学予定時間（概算）
- ・ 担当者の氏名
- ・ 担当者の連絡先

～詳細が決まり次第、申込書を提出していただきます～

申込書サンプル

申込日：令和 年 月 日

千歳市環境センター長 様

団体（学校）名
代 表 者 名

施設見学申込書

下記のとおり、貴施設について見学の申込みをいたします。

記

1 日 時 令和 年 月 日 ～ 月 日
時間 時 分 ～ 時 分

2 見学施設 破碎処理場 リサイクルセンター
 千歳市のごみ処理に関するDVD鑑賞
(上記の施設のうち、見学を希望する施設にチェックをしてください)

3 見学目的

4 対象者

5 見学人数 名 名 名

6 交通手段 台 台

7 責任者

8 連絡先

9 備 考 (車いす対応など)

【連絡先】千歳市環境センター廃棄物管理課総務係

【TEL】0123-40-6969 【FAX】0123-23-2492

【Eメール】haikibutsukanri@city.chitose.lg.jp

※ 千歳市ホームページでのダウンロードまたは郵送等で送付します。

～申込み完了後のイメージ（目安：2週間前）～



先日はお申込書の提出ありがとうございました。

当日の行程表を送付させていただいたのですが、届いておりましたでしょうか。

届きました。この行程で当日お願いします。

また、環境センターに初めて行くもので、当日はどちらに向かえばよろしいですか。



こちらの環境センターは、美々地区に位置しています。JRの旧美々駅の近隣となり、国道36号を通る経路と駒里方面を通る経路がございます。

環境センターに着きましたら、計量所はごみ収集車や一般の方のごみ持ち込みの受付ですので、計量所を通らずに環境センター「管理棟」前にお越しください。



環境センター内の施設位置図

当日は、計量所は通らずに、環境センター「管理棟」前までお越してください。



←環境センター管理棟前

大型バス2台まで停車可能



←環境センター計量所

ごみ収集車や一般の方のごみ受付所ですの

で、こちらからの進入はご遠慮ください。

～環境センター各施設の紹介～

破砕処理場



燃やせないゴミと大型ごみを破砕処理し、埋め立てるのみではなく、鉄・アルミを選別してリサイクル資源として有効活用します。

また、プラスチック製容器包装を選別・圧縮して、リサイクル資源として有効活用します。

完 成：平成 23 年 8 月

処理能力：40 t / 日

建 設 費：約 18 億円

施設内見学の様子

<p>(展示ホール) 破砕処理場の仕組みを説明します。</p>	A photograph showing a group of people, mostly wearing red hard hats, sitting on the floor in a large hall. They are facing a man who is standing and pointing at a large whiteboard with a diagram on it. The room has a high ceiling and bright lighting.
<p>(中央操作室) ごみクレーンを間近で見学したり、モニター越しに破砕機などの機械が動いている様子を見学できます。</p>	A photograph of a control room where a group of people wearing red hard hats are standing. They are looking at several large monitors on the wall. A man in a white shirt is pointing towards the screens, likely explaining the operations.
<p>(中央操作室) 作業員がプラスチック製容器包装を手で選別しているところを見学できます。</p>	A photograph showing a group of people wearing red hard hats observing a worker in a white shirt who is sorting through plastic containers. The worker is using their hands to select items. The background shows industrial equipment and a bright, well-lit area.

リサイクルセンター



リサイクルセンターでは、収集された4種資源物（ペットボトル・缶・びん・トレイ等発泡スチロール）をそれぞれ分別・梱包し、リサイクル資源として有効活用します。

完 成：平成13年3月

処理能力：17t/5H

建設費：約10億円

施設内見学の様子

（展示ホール1F）

リサイクル資源として活用するために缶やペットボトルを圧縮した後、梱包した状態を展示しています。



（展示ホール2F）

リサイクルセンターの仕組みを説明します。また、資源化処理された後のペットボトルの展示などがあります。



（手選別コンベア）

作業員がペットボトルとトレイを分けていたり、ビンを色ごとに分けていたりしているところを見学できます。



施設見学時の注意事項

- 大事な機械がある部屋に入ることがあります。
機械には、絶対に触らないようお願いします。
- 施設見学時には、外を歩いて移動することがあります。ごみ収集車の通行等には、十分に注意してください。
- できるだけ移動を速やかに行うよう、お願いします。
- トイレは各施設に設置していますが、数に限りがあります。事前にご相談ください。

施設見学申込書の
書き方について

～申込書の入手方法について～

申込書については、以下の入手方法があります。

- ・ 郵送
- ・ F A X
- ・ 市のホームページからダウンロード
- ・ 窓口での受取

次頁以降に申込書の様式と記載例を掲載しています。

必要事項を記載の上、郵送、F A X、E-m a i lまたは直接持参の方法などで、環境センター廃棄物管理課総務係までご提出ください。

見学申込書（様式）

申込日：令和 年 月 日

千歳市環境センター長 様

団体（学校）名

代 表 者 名

施設見学申込書

下記のとおり、貴施設について見学の申込みをいたします。

記

1 日 時 令和 年 月 日 ～ 月 日

時間 時 分 ～ 時 分

2 見学施設 破砕処理場 リサイクルセンター
 千歳市のごみ処理に関するDVD鑑賞
(上記の施設のうち、見学を希望する施設にチェックをしてください)

3 見学目的

4 対象者

5 見学人数 見学者 名 引率者 名 合計 名

6 交通手段 バス 台 乗用車・タクシー 台

7 責任者

8 連絡先 住所

電話番号

FAX番号

9 備 考（車いす対応など）

【連絡先】千歳市環境センター廃棄物管理課総務係

【TEL】0123-40-6969 【FAX】0123-23-2492

【Eメール】haikibutsukanri@city.chitose.lg.jp

見学申込書（記載例）

記載例

申込日：令和 ○ 年 ○ 月 ○ 日

千歳市環境センター長 様

団体（学校）名 千歳市立美々小学校
代表者名 校長 千歳 太郎 印

施設見学申込書

下記のとおり、貴施設について見学の申込みをいたします。

記

- 1 日時 令和 ○ 年 ○ 月 ○ 日 ～ ○ 月 ○ 日
時間 10 時 00 分 ～ 12 時 00 分
- 2 見学施設 破砕処理場 リサイクルセンター
 千歳市のごみ処理に関するDVD鑑賞
(上記の施設のうち、見学を希望する施設にチェックをしてください)
- 3 見学目的
授業の一環で、市内のごみ処理について調べるため。
- 4 対象者 _____
- 5 見学人数 見学者 50 名 引率者 3 名 合計 53 名
- 6 交通手段 バス 2 台 乗用車・タクシー 0 台
- 7 責任者 4年1組 担任 美々 一郎
- 8 連絡先 住所 千歳市東雲町2丁目34番地
電話番号 0123-45-6789
FAX番号 0123-22-2222
- 9 備考（車いす対応など）

【連絡先】千歳市環境センター廃棄物管理課総務係

【TEL】0123-40-6969 【FAX】0123-23-2492

【Eメール】haikibutsukanri@city.chitose.lg.jp

参考資料

～施設見学の様子～

①環境センター管理棟にお越しいただきます。



②バスから降ります。



③靴を脱いで、DVD視聴室に向かいます。



④DVDを視聴します。



⑤環境センターに関する説明を聞きます。



⑥破砕処理場を見学します。



⑦破砕処理場のごみクレーンです。



⑧プラスチック製容器包装の手選別を見学します。



⑨学んだことをメモします。



⑩（リサイクルセンター前）
アスファルトにガラスくずを混ぜています。



⑪リサイクルセンターを見学します。



⑫リサイクルセンターの倉庫を見学します。





(郵便番号) 066-0012

(住所) 千歳市美々758番地の54

(電話番号) 0123-40-6969

(FAX番号) 0123-23-2492

(メール) haikibutsukanri@city.chitose.lg.jp

千歳市役所環境センター廃棄物管理課総務係