

## 第1回 千歳市かわまちづくり検討会資料

# 千歳市かわまちづくり計画について

令和6年1月29日

## 千歳市かわまちづくり計画書作成に向けて

1. コンセプトの設定
2. 地域活性化や賑わいあるまちづくりに資する定量的目標の設定
3. 計画に盛り込むソフト・ハード施策



**検討会で決定**

地域活性化や賑わいあるまちづくりに資する  
定量的目標

千歳市かわまちづくり計画書に記載が必要な定量的指標の例を以下に示す。

## 定量的指標の例

### 水辺空間

- ・ 清水町親水公園利用者数
- ・ カヌー/SUP利用者数

### 賑わい

- ・ 観光入込客数
- ・ 宿泊者数
- ・ イベント来場者数
- ・ イベント開催回数
- ・ 道の駅サーモンパーク千歳来場者数
- ・ キッチンカー出店数
- ・ 千歳川に係るキーワードのSNS投稿数

### 周遊性

- ・ 遊歩道利用者数
- ・ レンタサイクル利用者数
- ・ ウォーキング/サイクリングマップの配布数/閲覧数
- ・ 周遊イベント（スタンプラリー等）の参加者数

### 景観

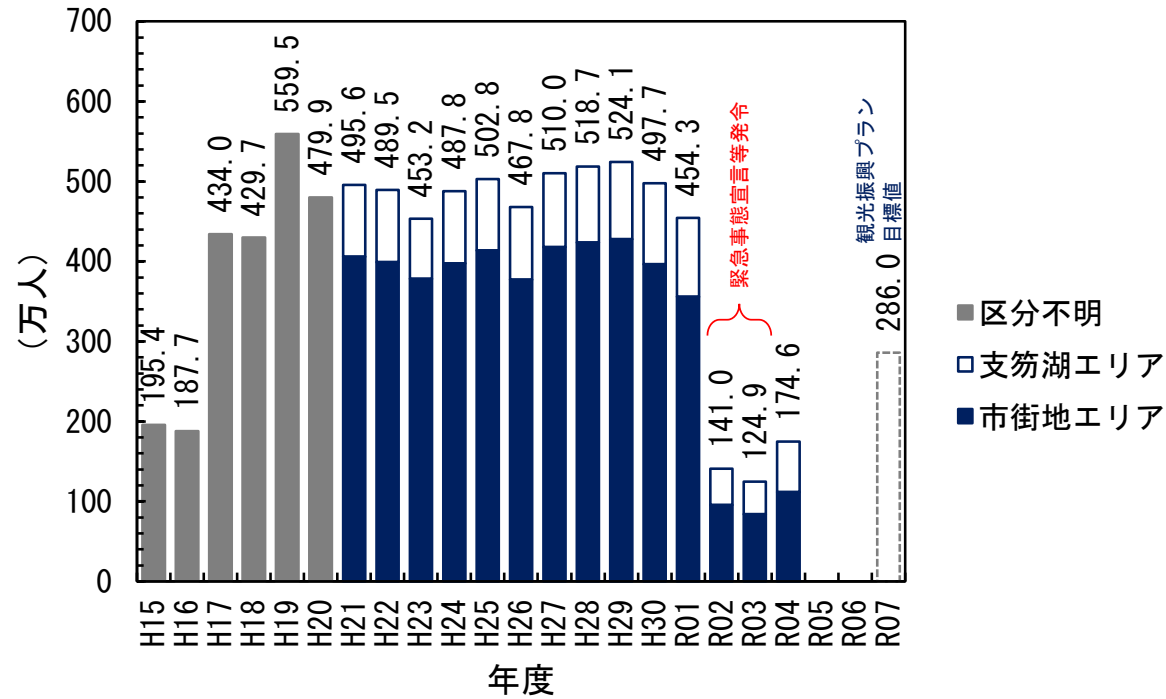
- ・ 千歳川に係る写真のSNS投稿数

↓

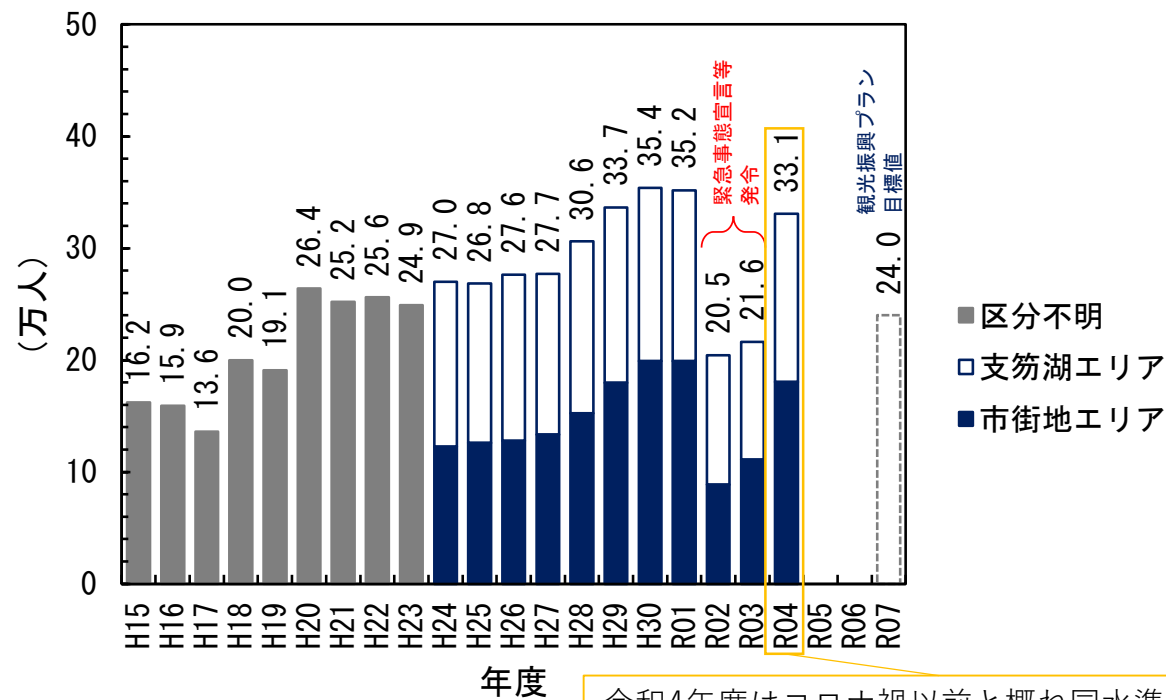
## 検討会において指標を決定

## ■現況の集計

### 千歳市観光入込客数

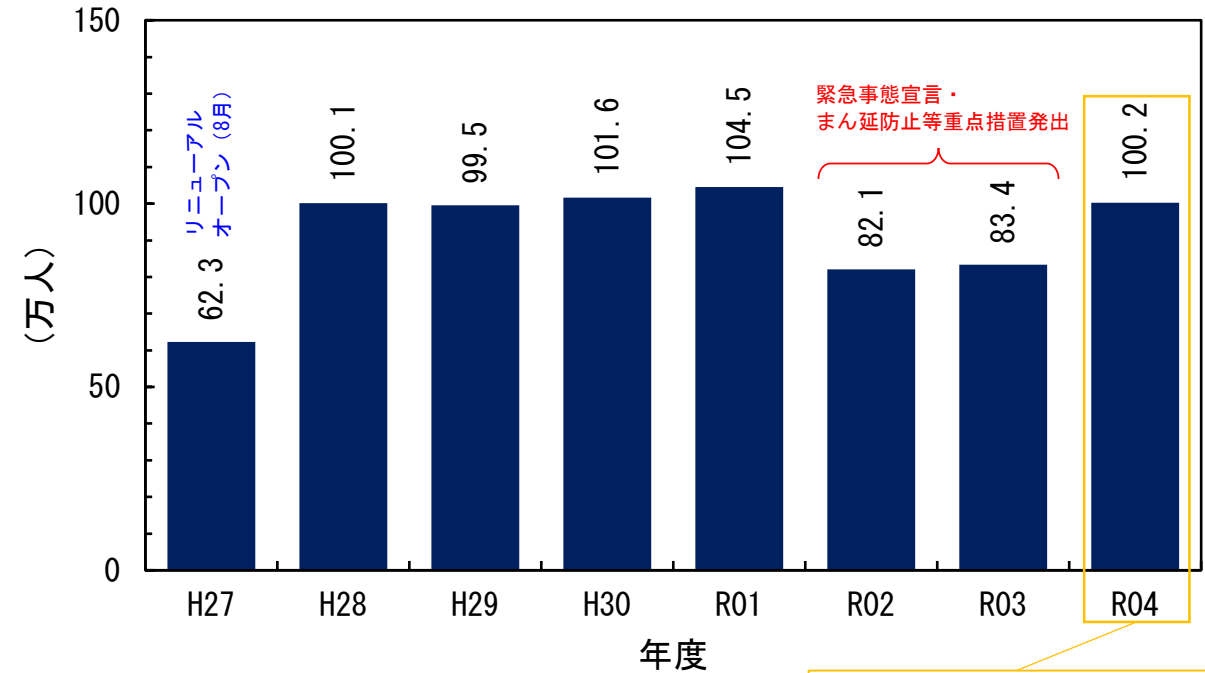


### 千歳市宿泊客延数



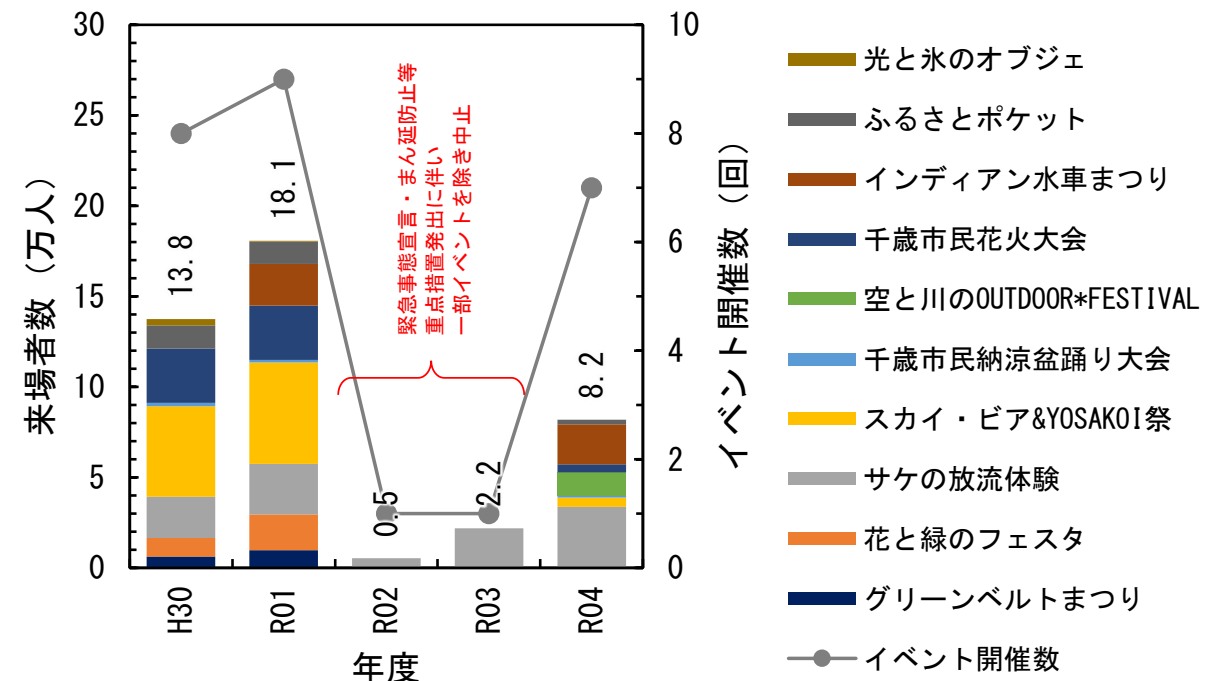
令和4年度はコロナ禍以前と概ね同水準に回復

### 道の駅サーモンパーク千歳来場者数



令和4年度はコロナ禍以前と概ね同水準に回復

### イベント来場者数



緊急事態宣言・まん延防止等重点措置発出に伴い一部イベントを除き中止

支援事業の内容（ソフト施策、ハード施策）

都市・地域再生等利用区域の指定に関する取組

千歳川の利活用やまちづくりに関して、これまでも様々な会議等が行われ、利活用のアイデアや意見、ニーズ等が出されています。

かわまちづくり計画では、これらの意見等を踏まえた検討を実施していきます。

## ミズベリング千歳会議(2015.3.12)・CHITOSE RIVER CITY PROJECT(2014-2023)

- ミズベリング北海道

[https://www.hkd.mlit.go.jp/ky/kn/kawa\\_kou/ud49g7000000ck13.html](https://www.hkd.mlit.go.jp/ky/kn/kawa_kou/ud49g7000000ck13.html)

- 市民に愛される川を軸に、まちの回遊性を向上させる千歳川“CHITOSE RIVER CITY PROJECT”

<https://mizbering.jp/archives/18083>

- ミズベリング

<https://mizbering.jp/>

## かわまちづくりワークショップ(2020.8.27)

- シーニックバイウェイ北海道 支笏洞爺ニセコルート

令和2年度 ウェルカム北海道エリア・行政連絡担当者合同会議での意見交換

## ちとせ未来ビジョン(2023.2)・ちとせエリアプラットフォーム(2021-2022)

- ちとせ未来ビジョン (グリーンベルト周辺のエリアマネジメント)

<https://www.city.chitose.lg.jp/docs/21617.html>

## 千歳市中心部の強み・課題と対応案

<p><b>千歳川の強み</b></p> <ul style="list-style-type: none"> <li>○川の水がきれい、空気と景色が良い</li> <li>○水鳥が観察できる</li> <li>○犬の散歩、ランニング、ウォーキングに使われている</li> <li>○カヌー、SUP、釣りが楽しめる</li> </ul>	<p><b>対応案</b></p> <ul style="list-style-type: none"> <li>◆遊歩道の活発な利用により、自然に触れ合う</li> <li>◆水鳥が観察できるスポットを遊歩道に設置</li> <li>◆ウォーキングコースとしてコースの見どころを作成し、周知</li> <li>◆カヌーポート、道具の貸し出しの整備</li> </ul>
<p><b>千歳市中心部の強み</b></p> <ul style="list-style-type: none"> <li>○親水公園、グリーンベルトと隣接している</li> <li>○新千歳空港、札幌市から近い</li> <li>○自然豊かな支笏湖が千歳川の源流である</li> <li>○飛行機や自衛隊航空祭で空の風景を楽しめる</li> </ul>	<p><b>対応案</b></p> <ul style="list-style-type: none"> <li>◆旅行やその場に長く滞在するようなイベントで川を活用する機会を創出</li> <li>◆連携したイベントでの集客</li> <li>◆支笏湖のサイクリングルートとの接続</li> <li>◆立ち寄れるようなcafe等の立地に向けた規制緩和</li> <li>◆イベントと連携し街の周回を促進</li> </ul>
<p><b>千歳川の課題</b></p> <ul style="list-style-type: none"> <li>○夜の遊歩道が暗くて怖い</li> <li>○川の流れが速く、水深が深いところがある</li> <li>○川の近くに駐車場がない</li> <li>○くつろげる空間が少ない</li> </ul>	<p><b>対応案</b></p> <ul style="list-style-type: none"> <li>◆街灯の設置</li> <li>◆親水箇所の適切な配置</li> <li>◆道の駅や川沿いの公園の活用と拠点化</li> <li>◆グリーンベルトや河川空間のさらなる活用（休憩施設配置）</li> </ul>
<p><b>千歳市中心部の課題</b></p> <ul style="list-style-type: none"> <li>○通過点となり目的地になっていない</li> <li>○新千歳空港のみに人が集まる</li> <li>○商店街の賑わいが少ない</li> <li>○お店や公共施設が点在し、人の流れができない</li> </ul>	<p><b>対応案</b></p> <ul style="list-style-type: none"> <li>◆旅行者が立ち寄りたくなるイベントの開催</li> <li>◆商店街の利用促進（クーポン、商品券等）</li> <li>◆スタンプラリー、謎解きウォークラリー等で点在していても人の流れができるように工夫</li> <li>◆人の流れをつくる交通手段の整備</li> </ul>



# 支援事業の内容（ソフト施策、ハード施策）（案）

千歳市中心部の内、拠点・核となるグリーンベルトとサーモンパークに着目し、ゾーニングを設定した。

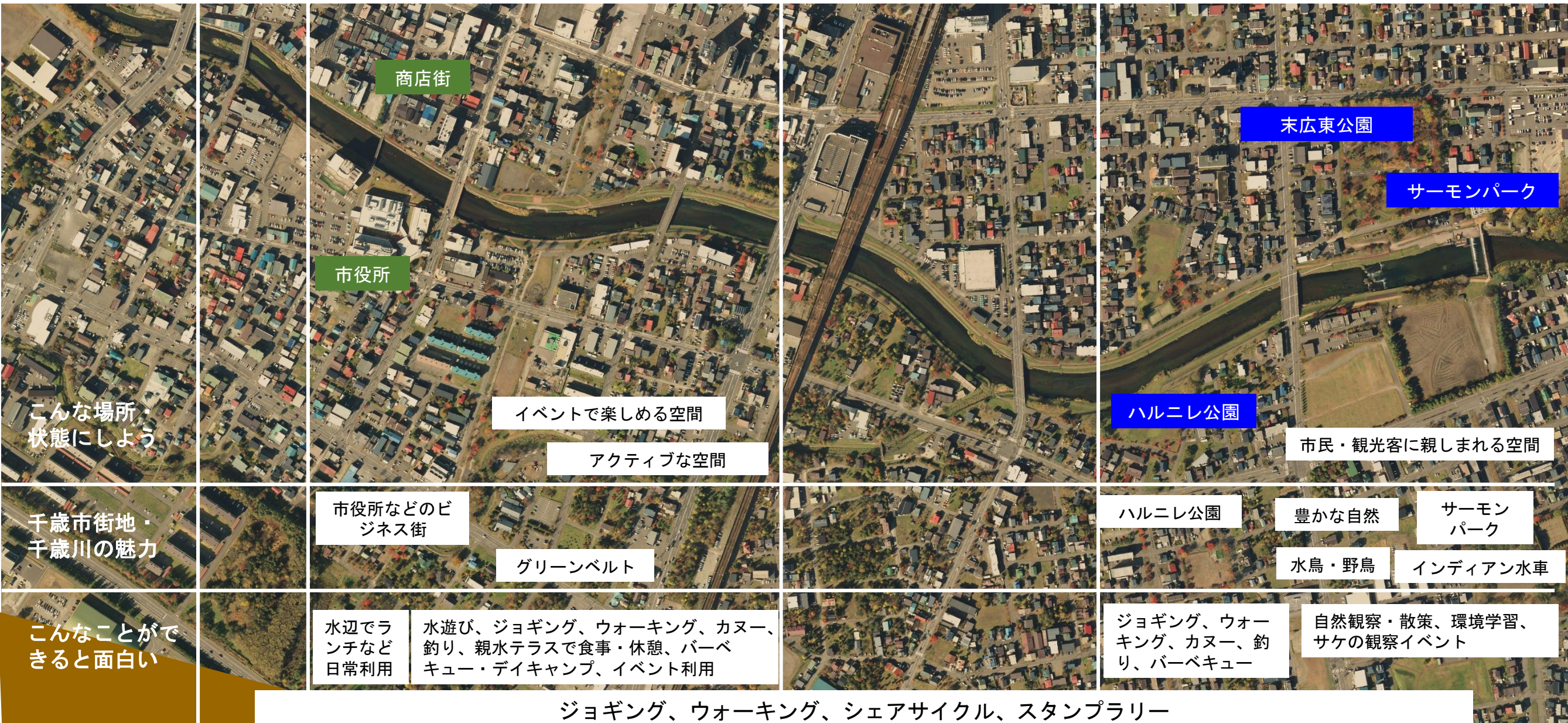
グリーンベルト周辺は、水遊び、カヌーなどを楽しむとともに、バーベキュー、水辺のテラスで食事をしたり、イベントで活用可能な「**アクティブな空間**」を目指す。市役所周辺はビジネス街となっており、水辺でランチを楽しんだり、休憩したりすることのできる日常的な「**安らぎの空間**」を目指す。

サーモンパーク周辺は来訪客が多く、自然が豊かなため、自然観察・散策や環境学習ができる「**市民・観光客に親しまれる空間**」を目指す。

## ゾーンの名称

### グリーンベルトゾーン

### サーモンパークゾーン



ジョギング、ウォーキング、シェアサイクル、スタンプラリーサイクリング、カヌー

# 支援事業の内容（ソフト施策、ハード施策）（案）

これまでの意見等を踏まえ、ソフト・ハード施策を整理した。

千歳市のまちなか、千歳川でできると面白いこと	実現に向けての「ソフト対策」	実現に向けての「ハード対策」
<b>安らぎ</b> ・川沿いのテラスで食事・休憩 ・水辺でランチ	・オープンカフェ、キッチンカー、チャレンジショップ事業者の誘致（※） ・都市・地域再生等利用区域指定（親水テラス用地）	・親水テラス（階段護岸）の整備（国） ・日陰やベンチ等の整備（市など） ・既設階段護岸の改良（国）
<b>アクティビィー</b> ・水遊び ・カヌー体験 ・釣り ・サイクリング ・バーベキュー、デイキャンプ ・野鳥観察・自然散策	・カヌー業者の誘致（※） ・イベントの企画・開催（水辺でバーベキュー、朝市・軽トラ市、かわマルシェ、釣りイベント等） ・都市・地域再生等利用区域指定（カヌーポート） ・カヌー、サイクリングコースの設定、マップ作り	・水遊び場（親水護岸）の整備（国など） ・カヌー発着場（親水護岸）、駐車スペース、保管庫の整備（国など） ・水辺への昇降場所（階段護岸）の整備（国） ・サイクルステーションの整備（市など） ・バーベキューやキャンプエリアの整備（市など） ・野鳥観察壁の整備（市など）
<b>健康づくり</b> ・ジョギング ・ウォーキング	・コースの設定、マップ作り	・管理用通路の分断解消（アンダーパス化など）（国ほか） ・街灯の整備（市） ・案内標識の整備（市） ・休憩場所の整備（市）
<b>学び</b> ・自然観察・散策 ・環境学習	・環境学習、出前講座等の実施	・環境学習場（親水護岸）の整備（国など）
<b>観光・広域利用</b> ・各種イベント ・スタンプラリー ・アドベンチャートラベル	・各種イベントの継続実施（各実施主体） ・スタンプラリー等の企画運営（各実施主体） ・カヌー、サイクリングツアー等の企画運営（各実施主体） ・サイクルバス運行、カヌー運搬等代行事業者の誘致 ・アウトドアショップ等の誘致	・管理用通路の分断解消（アンダーパス化など）（国ほか） ・カヌー発着場（親水護岸）、駐車スペース、保管庫の整備（国など） ・横断工作物（床止め・ウライ周辺）の改良 ・サイクルステーションの整備（市など） ・案内標識の整備（市など） ・道道自転車道の延伸（道）

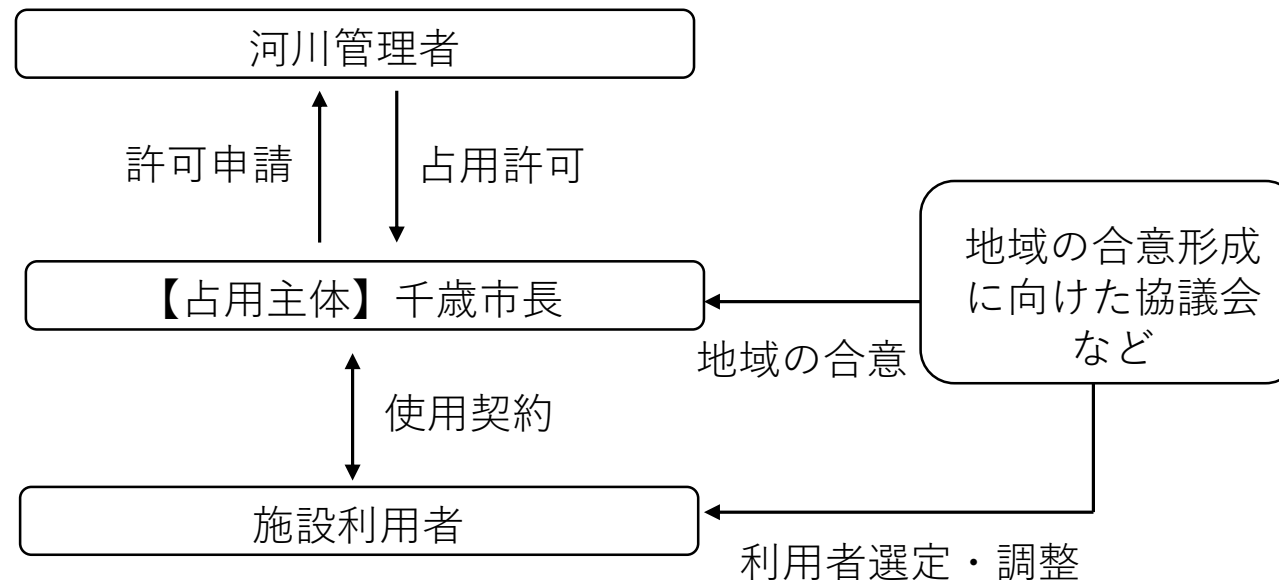
青字：ソフト対策（※については、「都市・地域再生等利用区域」を指定した上で実施）、緑字：都市・地域再生等利用区域指定、赤字：ハード対策

## 民間事業者と連携した賑わいの創出

RIVER CITY PROJECTなどのイベント時には、千歳川周辺のグリーンベルトでキッチンカーの営業が行われている。

清水町親水公園や市役所、道の駅周辺の河川区域を「都市・地域再生等利用区域」に指定することで、より千歳川の水辺に近いエリアにおいて、例えば、キッチンカーの営業、親水テラスなどでの飲食、民間のカヌー事業者による営業、レンタサイクル等の営利活動が実施可能となる。

### 事業スキーム



### 事業スキームのイメージ